



WEVERIJ  
MUSEUM  
GELDROP



SHT

# WEVEN TOT LEVEN

**Collectiebeleidsplan Weverijmuseum Geldrop, 2023-2028**

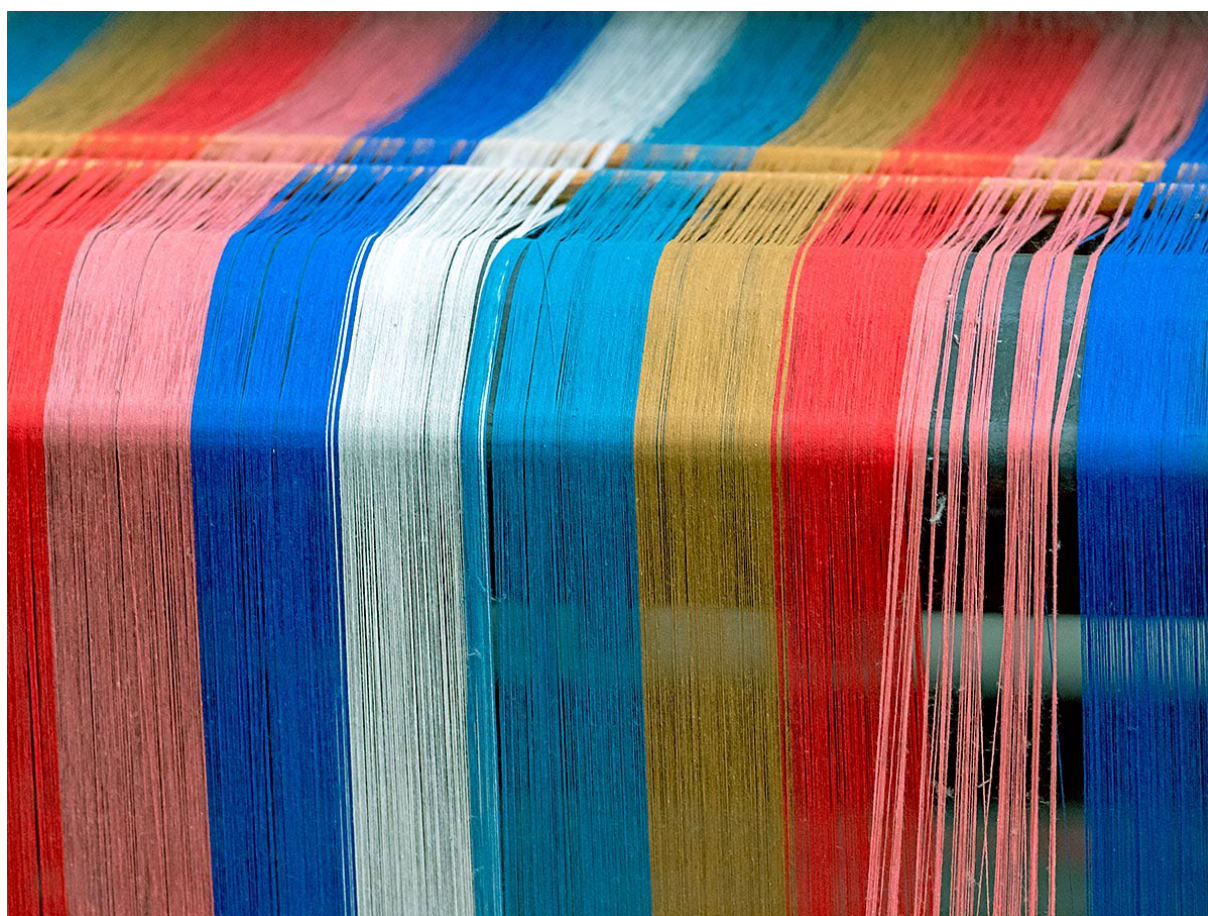


Foto: Henk van Weert

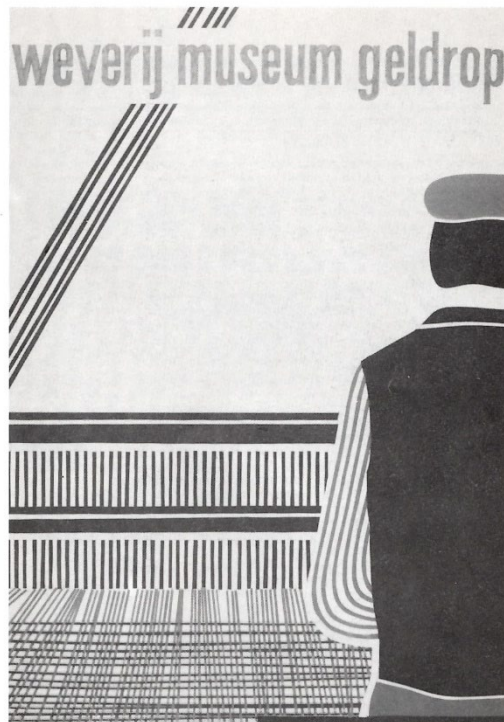
## Inhoud

<b>Inleiding</b> .....	3
<b>1. Van missie en doel naar verhaal en collectie</b> .....	4
<b>2. De geschiedenis van het Weverijmuseum en de eerste collectievorming</b> .....	5
<b>3. Gebouw en collectieprofiel</b> .....	8
3.1 Het gebouw .....	8
3.2 De collectie: objecten.....	9
3.3 De collectie: textiel.....	10
3.4 De collectie: boeken en documentatie .....	11
3.5 Ontsluiting van de collecties .....	11
<b>4. Het museumverhaal</b> .....	13
4.1 De Tijdlijn.....	14
4.2 De Technieklijn .....	15
4.3 De Geolijn .....	17
4.4 Opbouw en implementatie van de verhaallijnen.....	19
<b>5. Verwerven en ontzamelen</b> .....	22
5.1 Industrieel erfgoed.....	22
5.2 Textiel .....	22
5.3 Boeken en documentatie .....	23
5.4 Beslissingsschema voor collectioneren van objecten en textiel .....	23
5.5 Afstoten.....	26
<b>6. Behoud en beheer</b> .....	27
6.1 Algemeen.....	27
6.2 Machines .....	29
6.3 Textiel.....	29
6.4 Boeken, documentatie en archief.....	30
<b>7. Veiligheid en Risicobeheer</b> .....	31
<b>8. Inclusie, duurzaamheid en verbinding</b> .....	32
<b>9. Actiepunten voor de korte en middellange termijn met betrekking tot de collectie</b> .....	33
<b>Bijlage 1</b> Schematische ontwikkeling (op hoofdlijnen) van de Geldropse textielindustrie vanaf het begin van de negentiende eeuw .....	34
<b>Bijlage 2</b> Procedure verwerving museumobjecten .....	35

## Inleiding

Een toekomstgericht museum reflecteert regelmatig op de ambities, de organisatie(structuur), het museumverhaal en de collectie. Het Weverijmuseum Geldrop is toekomstgericht. Dat blijkt onder andere uit het beleidsplan dat enkele jaren geleden is vastgesteld en uit een aantal vernieuwings- en professionaliseringsinitiatieven die sindsdien zijn genomen. In de eerste helft van 2023 worden opnieuw een aantal belangrijke toekomstgerichte stappen gezet. Eén daarvan is het schrijven van een collectiebeleidsplan. Het bezit daarvan is bovendien een vereiste om de door het museum gewenste status van Geregistreerd Museum te handhaven.

In dit 'Collectiebeleidsplan Weverijmuseum Geldrop, 2023-2028' wordt de vraag beantwoord welk verhaal het museum wil vertellen en hoe de collectie zich daartoe verhoudt. Welke stappen moeten de komende jaren worden genomen ten aanzien van de collectie om dat verhaal te kunnen (blijven) vertellen en daarmee de ambities van het museum, zoals verwoord in het beleidsplan, waar te kunnen maken?



*Ontwerp voor een affiche voor het Weverijmuseum, door Carine Vromans, studente aan de Akademie Industriële Vormgeving te Eindhoven, begin jaren tachtig.*

## 1. Van missie en doel naar verhaal en collectie

Het Weverijmuseum Geldrop kreeg vanaf eind jaren zeventig vorm met als doel het textielverleden van Geldrop en omgeving “levend te houden” (zie paragraaf 2). Tegenwoordig is de doelstelling van het museum omschreven als:<sup>1</sup>

- A. Het verzamelen, conserveren en exposeren van getouwen, machines, hulpmiddelen, apparatuur, documentatie en andere objecten op het gebied van textielfabricage; in het bijzonder de weeftechniek en de mechanische en technische ontwikkeling daarin, alsmede van voortgebrachte goederen.
- B. Het inrichten van daarvoor nodige ruimten en die toegankelijk maken voor het publiek op door het bestuur te bepalen wijze.
- C. Al wat met één of ander rechtstreeks of zijdelings verband houdt of daartoe bevorderlijk kan zijn; alles in de ruimste zin van het woord.

Daarnaast zijn een missie en visie geformuleerd waarin verwoord wordt dat het bewaren en tentoonstellen van de textiel-gerelateerde artefacten moet leiden tot “herkenning, verwondering en verbazing”. Het museum wil de bezoekers “verrassen en verrijken” en wil het verleden verbinden met het heden. Een belangrijke troef van het Weverijmuseum is dat het de bezoekers (dankzij een grote groep deskundige vrijwilligers) een grotendeels werkende collectie textielmachines kan tonen op een historische locatie, te weten een tot Rijksmonument verklaarde, ruim honderd jaar oude, gerenoveerde textiel fabriek.

Missie, visie en doelstelling van het museum steunen op een aantal aannames, die de legitimiteit van het museum onderbouwen:

- Kennis van het verleden is relevant om het heden te begrijpen en uitdagingen voor de toekomst van gemeente en regio succesvol aan te gaan
- Een langetermijnperspectief toont de dynamiek, het aanpassings- en innovatief vermogen van een bevolking, een gemeente en een regio
- Het textiel-verhaal van Geldrop-Mierlo heeft een verbindende rol, tussen groepen inwoners, tussen verschillende generaties, tussen de gemeente en de regio
- Focus op de textiel-geschiedenis versterkt de identiteit van Geldrop-Mierlo, zowel naar de eigen bevolking als naar de regio/ provincie

Missie, visie en doelstelling stellen eisen aan het museumverhaal, dat tenminste drie invalshoeken (of perspectieven) kent:

- De verbinding verleden, heden, toekomst (het tijdsperspectief)
- De identiteit van gemeente en regio (het geografisch perspectief)
- De ontwikkeling van de technologie in een sociaaleconomische, maatschappelijke en culturele context (het technisch perspectief)

De museumcollectie en het gebouw hebben een relatie tot het museumverhaal. Ze vertellen of ondersteunen het verhaal vanuit een of meer van deze perspectieven. In hoofdstuk 4 gaan we dieper in op het verhaal dat het museum wil vertellen en wat dat betekent voor de collectie.

---

<sup>1</sup> Stichting Weverijmuseum Geldrop, ‘Verleden verweven in heden en toekomst’. Beleidsplan 2019-2025 Weverijmuseum, 4. Het beleidsplan werd vastgesteld tijdens de bestuursvergadering van 4 februari 2019.



## 2. De geschiedenis van het Weverijmuseum en de eerste collectievorming.

Op 16 juni 1983 opende de Noord-Brabantse Commissaris van de Koningin en voormalig minister-president A. van Agt het Weverijmuseum in Geldrop. Het museum kwam voort uit een breed gevoelde wens om kennis van de textielnijverheid van Geldrop en omgeving te bewaren en door te geven aan toekomstige generaties. De Nederlandse textielindustrie, met belangrijke centra in en rond Tilburg, Twente en Zuidoost Brabant, was sinds de jaren 1960 op zijn retour. Fabrieken werden gesloten en deels afgebroken. Materieel en immaterieel erfgoed van een nijverheidstak die voor de sociaaleconomische ontwikkeling van Geldrop en omstreken zo belangrijk is geweest, dreigde te verdwijnen.

De totstandkoming van het museum en de samenstelling van de eerste collectie waren het resultaat van een aantal initiatieven die in de tweede helft van de jaren zeventig werden ondernomen op het gebied van de regionale industriële-archeologie, onder aanvoering van Eindhovenaar dr. F.B.A.M. (Frans) Verhagen. Hij was in 1946 in Tilburg gepromoveerd op een proefschrift over de economische geschiedenis van Geldrop en publiceerde in de decennia daarna regelmatig over de Geldropse textielindustrie. Hij nam in 1979 het initiatief tot de oprichting van de Stichting Industriële Oudheidkamer Geldrop er werd de eerste voorzitter. De Stichting startte met het verzamelen en opslaan van een aantal oude machines van inmiddels gesloten fabrieken, met als doel uiteindelijk een museum op te richten om “de herinnering levend [te] houden aan de Geldropse textielindustrie.”<sup>2</sup> In het voorjaar van 1980 begonnen vrijwilligers met het reviseren van de eerste verworven machines. Ze werden uit elkaar gehaald, nagekeken, zo nodig gerepareerd en opnieuw in de verf gezet. Een jaar later konden enkele hallen van de voormalige kousenfabriek NEKO aan de Heilige Geeststraat in Geldrop gereedgemaakt worden voor het opstellen van de gerenoveerde machines. Die fabrieksgebouwen beschikten, in de woorden van de eerste voorzitter over “prachtige lichtkoepels die het bijzonder geschikt maken voor het museale doel”. De Stichting ‘Industriële Oudheidkamer Geldrop’ werd al snel hernoemd in ‘Weverij Museum Geldrop’.

Het was van een meet af aan de bedoeling om het Weverijmuseum “een levend museum” te laten zijn, dat wil zeggen dat alle tentoongestelde machines ook daadwerkelijk konden produceren. Door de combinatie van gebouw met werkende machines moesten bezoekers, opnieuw in de woorden van de voorzitter, “de oude fabriekssfeer” proeven, waarbij het “klepperen der weefgetouwen, [...] een aangenaam en romantisch geluid geeft”. Ook over de toekomst van het museum hadden de initiatiefnemers een duidelijk beeld: “Het is niet de bedoeling het museum als maar uit te breiden om er een groot museum van te maken. Een groot museum met een woud van machines is voor het publiek niet zo aantrekkelijk. [...]. Er wordt dus niet gestreefd naar volledigheid in de productietechnieken. Het is een intiem museum dat overzichtelijk en begrijpelijk is opgezet en waar men in de nabije toekomst met behulp van een dia-presentatie geïnformeerd kan worden.”<sup>3</sup>

De oprichters voorzagen een regionale betekenis voor het museum, waarbij twee doelen werden nagestreefd, gericht op verschillende doelgroepen. Enerzijds wilde men de snel verdwijnende technologie en technologische kennis, die voor de sociaaleconomische ontwikkeling van de regio belangrijk was, in een voor velen herkenbare setting bewaren (en zoveel mogelijk in werking) ten



*Eind jaren zeventig werd overwogen om in Zuidoost-Brabant een nationaal industrie- en techniekmuseum op te richten. Frans Verhagen was een van de initiatiefnemers. Een commissie bracht hierover in 1983 verslag uit. Het museum is uiteindelijk niet gerealiseerd.*

<sup>2</sup> F.B.A.M. Verhagen. ‘Het Weverij-Museum te Geldrop,’ in: *Heemkronijk* 21 (1982), no. 3 + 4, blz. 128-134.

<sup>3</sup> Idem.

toon stellen. Hierbij richtte men zich op een publiek met een achtergrond in de Zuidoost-Brabantse textielindustrie en op heemkundigen met kennis van de industriële ontwikkeling en de regionale geschiedenis. Daarnaast had men een educatief doel waarmee het museum een ander publiek bediende, veelal jonger en zonder achtergrond in de regionale textielindustrie. Voor de eerste groep waren ‘herkennen’, ‘gevoel’ en ‘beleven’ belangrijk, voor de tweede groep waren dat ‘leren’, ‘ervaren’ en ‘verwonderen’.

**Figuur 1** Mijlpalen in de geschiedenis van het Weverijmuseum Geldrop

<i><b>Datum</b></i>	
19 november 1979	Oprichting Stichting Industriële Oudheidkamer Geldrop
Mei 1980	Start renovatie eerste collectie machines
1981	Start gereedmaken hallen voormalige kousenfabriek NEKO voor museaal doel
< 1983	Naamswijziging Stichting ‘Industriële Oudheidkamer Geldrop’ in ‘Weverij Museum Geldrop’
< 1983	Toetreding Weverij Museum Geldrop tot de Vereniging van Brabantse Musea
16 juni 1983	Officiële opening Weverijmuseum Geldrop door CdK van Noord-Brabant A. van Agt
2000	Verhuizing van het museum naar de voormalige spinnerij van de firma ‘A. van den Heuvel en Zn’ aan de Molenstraat
Mei 2000	Inwerkingstelling van (een replica van) een Sagebien waterrad in het museum.
8 sept. 2000	Officiële (her)opening van het museum in de nieuwe locatie aan de Molenstraat door A. van Agt
17 april 2012	Bidboek met blauwdruk voor een vernieuwd museum
December 2013	Rapport ‘Meer dan een Museum’ opgesteld door Sonax Kunst & Cultuur met een nieuw museumconcept (in opdracht van het bestuur)
2018	Nieuwe indeling en opzet van het museum, met een indeling in drie hallen met grotere nadruk op educatie en nieuwe educatieve middelen
4 feb. 2019	Vaststelling Beleidsplan 2019 - 2025
September 2019	Vaststelling Meerjarenbegroting 2019 - 2025
2022	Toekenning Willem Wolffprijs voor restauratie damastweefgetouwen

Vanaf de eerste ideeën voor een textielmuseum in Geldrop hebben de initiatiefnemers contact gehad met (ervarings)deskundigen en wetenschappers voor hulp en advies met betrekking tot de vorming van de collectie. In 1977 al waren contacten gelegd met het Provinciaal Genootschap van Kunsten en Wetenschappen en met het Textielmuseum in Tilburg. Textielhistoricus, ing. P.J. (Piet) van Gorp, die vanaf 1958 een belangrijke rol speelde bij de totstandkoming en de vorming van de museumcollectie en de bibliotheek van het Tilburgse textielmuseum, werd ingeschakeld bij de selectie van de eerste machines voor het Geldropse Weverijmuseum.<sup>4</sup> Van Gorp werd ook benaderd om bestuurslid te worden van de Stichting Industriële Oudheidkamer Geldrop, maar dat stuitte op een veto van het bestuur van het Textielmuseum Tilburg. Het aandachtsgebied van het (gemeentelijke) Tilburgs textielmuseum betrof de lokale textielindustrie en men vond het niet

<sup>4</sup> Zie over Van Gorp: Henk van Doremalen, Textieldeskundige ing. P.J.M. van Gorp (1913 – 1994), in: *Tilburg, Tijdschrift voor Geschiedenis, Monumenten en Cultuur* 13 (1995), 14 -15.

gewenst het werkgebied te verbreden, waar een dergelijke bestuursfunctie op zou duiden. Overigens bleef de relatie met dat textielmuseum hierna goed.

De collectie van het Weverijmuseum in Geldrop bestond aanvankelijk uit objecten die door het bedrijfsleven ter beschikking werden gesteld (en in veel gevallen al ter sloop waren aangeboden). Het betrof vooral weefgetouwen, spoelmachines, twijnmachines en ketting-scheermachines. De machines kregen een plek in een van de vier afdelingen van het museum te weten 1) de linnen- en katoenweverij, 2) de wollenstoffenweverij, 3) de wollendekenweverij en 4) de weverij-voorbereiding. De machines waren bedrijfsklaar en lieten (delen van) het productieproces zien, zoals dat tot enkele decennia daarvoor had plaatsgevonden. Een van de hoogtepunten van de prille collecties betrof een kopieermachine voor Verdol-Jacquard-kaarten van patronen voor dekens en stoffen. Deze voor Nederland waarschijnlijk unieke machine werd in Eindhoven aangetroffen en in 1978 aan de Geldropse collectie toegevoegd.<sup>5</sup>

Naast de machines en gereedschappen voor de productie, behoorde textiel van oudsher tot de collectie van het museum. Het museum bezat omstreeks 1980 een verzameling Brabants Bont uit het einde van de negentiende eeuw. Deze collectie werd in de zomer van 1982 tentoongesteld op een tentoonstelling te Heeze. Daarna is de collectie textiel via giften verder uitgebreid. Ook kreeg het jonge museum een omvangrijk garenmagazijn door de industrie geschonken.<sup>6</sup>



*Brievenhoofd van de Fa. A. van den Heuvel en Zn., 1923*

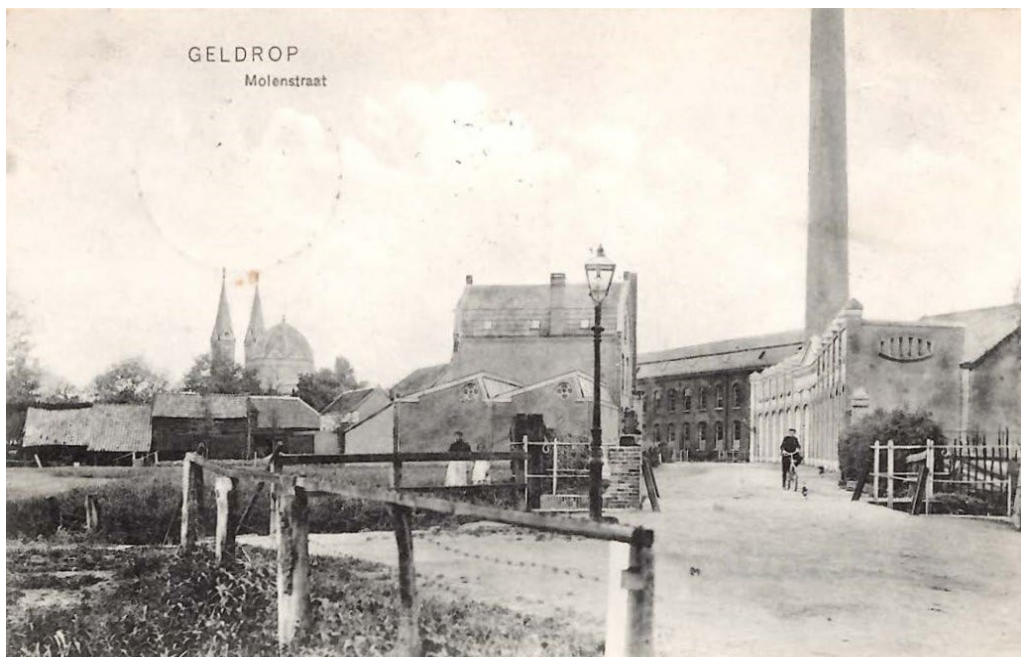
<sup>5</sup> F.B.A.M. Verhagen, Een brug van vier jaren. (Uit het dagboek van een industrieel-archeoloog), in: *Heemkronijk* 20 (1981), no. 3 + 4, blz. 226-238.

<sup>6</sup> Idem.

### 3. Gebouw en collectieprofiel

#### 3.1 Het gebouw

In 2000 verhuisde het Weverijmuseum van de Heilige Geeststraat naar de huidige locatie: een voormalig fabriekspand, de spinnerij met kenmerkende “shed- of zaagtanddaken”, van de Firma ‘A. van den Heuvel en Zn’ aan de Molenstraat in Geldrop. Het gebouw dateert van 1908, werd onder toezicht van architect H.J. Henket gerestaureerd en is sinds 1985 een rijksmonument (rijksmonumentnummer 46616). Het maakt onderdeel uit van een monumentencomplex, waartoe nog twee andere gebouwen van de voornoemde firma behoren. Deze kregen in 1982 de status van rijksmonument: een aangrenzend fabrieksgebouw uit 1863 (nummer 16033) en een fabrieksgebouw aan De Heuvel in Geldrop uit 1854 (nummer 16029). Aan de achterzijde, vanaf de Molenstraat gezien, bevindt zich een nagebouwde beeldbepalende 35 meter hoge fabrieksschoorsteen van de voormalige fabriek.<sup>7</sup> De firma Van den Heuvel gaat terug tot het begin van de negentiende eeuw en behoort tot de oudste textiel fabrieken van Geldrop. Het bedrijf heeft bestaan tot 1980 (zie bijlage 1).



*Ansichtkaart van de voormalige fabriek van A. v.d. Heuvel en Zn. Aan de Molenstraat te Geldrop, ca. 1915 (N.B. De hier zichtbare fabrieksschoorsteen is op een andere plek nagebouwd)*

Met de verhuizing van het museum naar de huidige vestiging kreeg het museum er een blikvanger bij: een draaiende watermolen met 57 bladen en een diameter van bijna 7 meter. Het betreft een nagebouwd Sagebienrad, een langzaam draaiende onderslagrad met licht gebogen schoepen, dat een hoog rendement haalt. De replica is vergelijkbaar met de watermolen die de firma Van den Heuvel in 1874 in een zijtak van de Kleine Dommel had laten bouwen en die het volproces (steviger, compacter en mooier maken van stoffen) tot circa 1920 van aandrijfkracht had voorzien. In dat jaar werd overgestapt op elektrische aandrijving van de volmachines, waardoor de fabriek niet langer afhankelijk was van de (schommelende) watertoevoer van de Kleine Dommel. Restanten van de watermolen werden tijdens de renovatiewerkzaamheden aangetroffen, waarna besloten werd om het op dezelfde plek na te bouwen.<sup>8</sup>

<sup>7</sup> Zie: <https://monumentenregister.cultureelerfgoed.nl/complexen/471959>.

<sup>8</sup> Het waterrad is met nummer 1225 opgeslagen in de Nederlandse Molendatabase. Voor meer informatie over het rad en de herbouw zie <https://www.molendatabase.nl/nederland/molen.php?nummer=1225>.



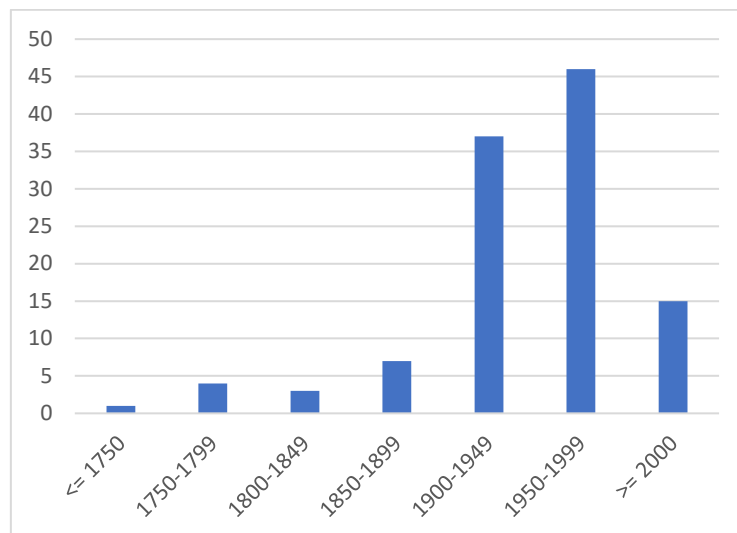
Het Weverijmuseum is sinds de herinrichting in 2018 onderverdeeld in drie ruimtes (hal 1 t/m 3), met elk een eigen functie. Hal 1 is de ontvangstruimte, met kassa, winkel, museumcafé en een kleine filmzaal. Ook bevindt zich in hal 1 een wand met uitleg over de geschiedenis van de textielindustrie in Geldrop en de regio en over de eigenaren en de fabriek van A. v.d. Heuvel en Zn. Het Sagebiewatermolen bevindt zich eveneens in deze ruimte. In hal 2 bevindt zich het Experience Theater en een techniekwand met een vitrine met objecten. Deze hal is bedoeld voor uitleg over verschillende aspecten van (de historische ontwikkeling van) de textielproductie. In hal 3, de grootste ruimte, bevindt zich het merendeel van de museumcollectie en de werkende machines. Tot hal 3 behoren ook de werkplaats en de opslagruimtes. Voor tijdelijke tentoonstellingen maakt het museum in de zomermaanden – wanneer geen cursussen worden gegeven – bovendien gebruik van een ruimte van het aangrenzende creativiteitscentrum De Wiele.

Het museum onderscheidt drie deelcollecties: 1) Objecten (merendeel gereedschappen en machines), 2) Textiel, en 3) Documentatie en bibliotheek. Alle drie collecties zijn beschreven. De collectiebeschrijving van de objecten is vrij volledig en actueel. Alle beschreven objecten zijn bovendien gefotografeerd en het fotobestand is gelinkt aan de objectbeschrijvingen. Ook de beschrijving van de bibliotheek-collectie is nagenoeg up-to-date. Voor de textielcollectie geldt dat niet. Een belangrijk aandachtspunt voor de komende jaren is dan ook het voltooiën en op orde brengen van de beschrijving van de textielcollectie.

### 3.2 De collectie: objecten

De collectie omvat in totaal 308 beschreven objecten, daterend van de zeventiende eeuw tot begin eenentwintigste eeuw. Van ruim de helft van de objecten is de exacte datering onbekend. Het grootste deel van de objecten, waarvan de datering wel bekend is, stamt uit de twintigste eeuw (zie figuur 2.1).

**Figuur 2.1 Herkomst beschreven objecten naar tijdvak**



Het oudste object betreft een zestiende-eeuwse eikenhouten schietspoel voor een handweefgetouw (objectnummer 308). Uit de tweede helft van de achttiende eeuw bezit het museum een handgarenspoelwiel (no. 78) en twee handweefgetouwen (no.'s 11 en 298). Een derde handweefgetouw uit deze periode dat in bruikleen was, is inmiddels afgestoten (no. 48).

Een uniek object in het bezit van het Weverijmuseum is een handweefgetouw voor smeerkussens (no. 37). Deze weefstoel dateert uit eind negentiende eeuw en produceert nog steeds in opdracht smeerkussens voor de glijlagers van oudere typen locomotieven, trams en sloopschroeven.<sup>9</sup> Het weefgetouw heeft een interessante geschiedenis. Het is van Belgische oorsprong en heeft in een fabriek in Mechelen, later Vilvoorde, smeerkussens geproduceerd voor de Belgische en Luxemburgse Spoorwegen en voor de export naar onder meer Belgisch Congo, Rhodesië en China. Het getouw werd in 1984 door de Nederlandse Spoorwegen overgenomen, waar het werd geplaatst in de NS-Hoofdwerkplaats te Tilburg. Hier heeft het tot 1994 dienstgedaan, waarna het werd afgestoten naar het Tilburgs Textielmuseum, dat het op zijn beurt in 2000 overdroeg aan het Weverijmuseum Geldrop.<sup>10</sup>

Aangezien de productie van smeerkussens voor commerciële bedrijven niet rendabel is, vervult het Weverijmuseum een belangrijke rol in het mobiel houden van de oudere (vaak museale-) voer- en vaartuigen. Het Weverijmuseum levert smeerkussens voor de Nederlandse markt (o.a. de Efteling en het Openluchtmuseum in Arnhem) maar krijgt ook regelmatig opdrachten vanuit Frankrijk, Duitsland en België. Het smeerkussen-weefgetouw bevindt zich in een aparte ruimte van het museum, grenzend aan hal 2. Hier wordt ook een informatieve film over het smeerkussen-weefgetouw getoond.

Veruit het grootste deel van de collectie is door schenking verkregen. Enkele objecten zijn in bruikleen en bij uitzondering is een object aangekocht.

### 3.3 De collectie: textiel

Van de textielcollectie zijn ruim 200 stukken (circa 70%) geïnventariseerd en beschreven. Van de stukken waarvan de datering bekend is, dateert het overgrote deel uit de periode eind negentiende, begin twintigste eeuw. De oudste stukken zijn twee linnen servetten uit 1717 (inv. no.'s 293 en 294). De textielcollectie bevat kleding (zoals ondergoed, nachtkleding, kousen, manchetten, hoofddekseis), keukentextiel (zoals thee- en droogdoeken en servetten) en overige textiele producten (met name kussenslopen, handdoeken en (decoratieve) kleedjes).

Tot de textielcollectie behoren verder oude ontwerpen, stalen en handstempels van de Vlisco-fabrieken uit Helmond, een collectie kunstvezels van Ten Cate uit Twente, en een collectie geweven etiketten van Van Engelen & Evers uit Heeze en van Kunstweverij De Huifkar uit Eindhoven. Daarnaast heeft het museum een verzameling van drie dozen verschillende soorten schapenwol, bewaard in kartonnen monster-kokers.

Slechts een beperkt deel van de textielcollectie is tentoongesteld. Het merendeel bevindt zich in ca. 50 stofvrije en waterdichte opbergdozen in depot.

#### *De speciale collectie 'Piet Manders'*

Een speciaal onderdeel van de textielcollectie vormt de professionele nalatenschap van de stoffen- en dessins-ontwerper Piet Manders (1928-1986). Manders werd geboren in Mierlo, doorliep textielopleidingen in Eindhoven en Helmond en werkte daarna enige tijd bij de Helmondse textiel fabriek N.V. J.A. Raymakers & Co., en daarna bij Textiel fabriek Posterholt, ten zuidoosten van Roermond. Internationale faam als 'dessinateur' verwierf hij met ontwerpen voor zijde- en zijdeachtige stoffen, vaak met bloem- en plantmotieven. Leidende modehuizen als Yves Saint-Laurent, Christian Dior en Nina Ricci gebruikten zijn ontwerpen in hun haute-couture collecties. De collectie 'Piet Manders' is een schenking van 'World of Silk', de opvolger van het in 2005 gesloten Zijdemuseum in Meliskerke

<sup>9</sup> Zie over dit weefgetouw bijvoorbeeld: <https://nvbs-actueel.com/2018-07-juli/weefgetouw-uit-1890/>

<sup>10</sup> Met dank aan Dirk Wijkel.

in Zeeland. In het voorjaar van 2021 organiseerde het Weverijmuseum een korte tentoonstelling rond de ontwerpen van Manders.<sup>11</sup> Momenteel is in hal 3 een kleine tentoonstellingswand rond de persoon Piet Manders en zijn collectie ingericht. Het merendeel van de collectie bevindt zich echter in depot.

### 3.4 De collectie: boeken en documentatie

Het museum beschikt, in een aparte ruimte grenzend aan hal 3, over een kleine bibliotheek en documentatieafdeling, bestaande uit in totaal ruim 1500 banden. De ruimte is voor bezoekers en onderzoekers toegankelijk. Er is een digitale catalogus aanwezig. De bibliotheek bevat een verzameling van met name Nederlandse-, Engelse-, Franse-, en Duitstalige textiel-historische literatuur, waaronder gedenkboeken van textielfabrieken, leer- en praktijkboeken over textielfabricage, textielhistorische- en regionaal-historische tijdschriften en textiel-gerelateerde 'grijze' literatuur (brochures, scripties e.d.). Daarnaast bevat de collectie literatuur over Nederlands (vooral industrieel) erfgoed, techniek-historische overzichtswerken, machinehandleidingen en -bedieningsinstructies.

Naast bovenstaande secundaire literatuur bezit de bibliotheek van het Weverijmuseum ook een verzameling primaire, en daarmee veelal unieke, bronnen. Het betreft delen van de bedrijfsadministratie van een Geldropse textielfabriek uit het begin van de twintigste eeuw. En archiefstukken van voormalige textielscholen. Ook diverse fotoboeken van Geldropse bedrijven behoren tot de collectie. Er wordt gewerkt aan een digitaal archief over de Geldropse textielbedrijven.

Een belangrijke plaats in de bibliotheek nemen een groot aantal stalen- en monsterboeken in. Enkele bijzondere exemplaren, zoals een stalenboek van clan-gerelateerde Schotse ruitstoffen en twee stalenboeken met Chinese weefpatronen, liggen ten toon in een vitrinekast. Overige stalenboeken zijn opgeborgen in depot.

### 3.5 Ontsluiting van de collecties

Voltooiing van het beschrijven van de objecten- en textielcollecties heeft een hoge prioriteit. De beschrijving van de objecten-collectie in het eigen registratiesysteem wordt in het voorjaar/zomer van 2023 voltooid. Voor het inhalen van de achterstand van de beschrijving van de textielcollectie (circa 30%) moet externe deskundigheid worden ingeschakeld. Dit traject wordt op korte termijn gestart. Het streven is bovendien om de deelcollecties in de nabije toekomst deel uit te laten maken van de Brabantse erfgoedcollectie in de Brabant Cloud en publiekelijk beschikbaar te stellen via de eigen website - zoals nu al voor een deel gebeurt (zie hieronder) - maar ook op collectieve platforms als bijvoorbeeld Brabants Erfgoed en Europeana. Hierdoor is iedereen die het museum niet fysiek kan bezoeken, en ook onderzoekers, in staat van de collectie kennis te nemen. Ook kan de collectie dan eenvoudiger voor educatieve doeleinden worden gebruikt. Het is nodig om de tot dusver gehanteerde digitale registratiesystemen te laten aansluiten bij - en op termijn te vervangen door - het collectieregistratiesysteem Memorix Maior. De mogelijkheden daartoe worden verkend.

Via de website van het Weverijmuseum is een groot deel van de objecten-collectie al digitaal te raadplegen. Op nummer en trefwoord kunnen objecten worden gevonden. Er zijn een aantal basisgegevens (globale omschrijving, afmeting, jaar van vervaardiging e.d.) opgenomen. Aan de beschrijving is een foto van het object gekoppeld (zie figuur 2.2). Bij de beschrijving ontbreekt een standplaatsvermelding.

---

<sup>11</sup> <https://www.vezel.org/agenda/piet-manders-geldorp/>

**Figuur 2.2 Voorbeeld van een digitale object-weergave via de website van het Weverijmuseum**

28	Bandweefmachine + Jacquard	Weefgereedschap & Machinaal weven	Bandweefmachine voor het weven van textiel producten	1961	Wupperthal
52	Bandweefmachine + Jacquard	Weefgereedschap & Machinaal weven	Met deze bandweefmachine + Jacquard worden smalle lint etiketten geweven	1936	Wupperthal
43	Buckskingetouw + Jacquard	Weefgereedschap & Machinaal weven	Weefmachine voor het weven van wollen dekens	1930	Zurich

	<p>Object nummer: 43</p> <p>Standplaats:</p> <p>Categorie: Weefgereedschap &amp; Machinaal weven</p> <p>Trefwoord: Buckskingetouw + Jacquard</p> <p>Beschrijving: Weefmachine voor het weven van wollen dekens</p> <p>Materiaal: Gietijzer</p> <p>Afmeting l*b*h: 455*210*165</p> <p>Produkt: Badstof handdoeken</p> <p>Naam vervaardiger: Schönherr</p> <p>Datum vervaardiging: 1930</p> <p>Plaats vervaardiger: Zurich</p>
---	--

22	Buckskingetouw met Dobby	Weefgereedschap & Machinaal weven	Dit Buckskingetouw heeft een schaffmachine, een 'dobby', in plaats van een Jacquard en is van Italiaanse makelij. Op het Nebioletouw zijn zeven inslagkleuren mogelijk die op 'supercops' (in plaats van schietjes) worden gespoeld. De geweven materialen van deze machines kunnen wel tot 2.40 m breed zijn. Dekens worden pas ná het weven gevold en geruwd en zijn dus nog glad als ze van de machine komen. Nu wordt er hier alleen nog demonstratiemateriaal op geweven.	1935	Turijn
----	--------------------------	-----------------------------------	--	------	--------

De collectie textiel is voor ca. 70% geregistreerd maar nog niet gefotografeerd. Met name ook voor deze collectie biedt Memorix Maior voordelen. Behalve registratie en presentatie van de collectie van het Weverijmuseum maakt het een koppeling met andere textielcollecties mogelijk. Dit is relevant omdat ten aanzien van oude weefsels een goed overzicht ontbreekt van wat er regionaal, zowel bij instellingen als bij particulieren, wordt bewaard.

De registratie van de collectie boeken- en documentatie is nagenoeg up-to-date. Er wordt nagedacht over een betere (digitale) doorzoekbaarheid van de secundaire en primaire bronnen. Daarnaast wordt verkend hoe de opgebouwde kennis over de geschiedenis van de Geldropse en regionale textielindustrie, zoals die in digitale bestanden is en wordt vastgelegd, te gebruiken is voor aansprekende presentaties voor het publiek. Er wordt momenteel een plattegrond gemaakt van Geldrop anno 1923 met daarin de textielindustrie weergegeven. Daarnaast wordt gekeken of het mogelijk is om digitaal en interactief (en gekoppeld aan foto- en filmbestanden) en voor een langere tijdsperiode (ca. 1850 – 1980) een presentatie te ontwerpen over de Geldropse textielindustrie. De bezoeker kan dan visueel de opkomst, groei en neergang van de bedrijfstak ervaren.

Via de website van het Weverijmuseum is een groot deel (momenteel 1437 titels) van de gehele boekencollectie van het museum digitaal te zien. De collectie is doorzoekbaar op titel, auteur, jaar van uitgave en boeknummer. De voorkant van ieder boek is gefotografeerd.

Het Weverijmuseum onderschrijft de uitgangspunten van de Nationale Strategie Digitaal Erfgoed.<sup>12</sup> In het Collectie Informatieplan wordt uiteengezet hoe het museum hieraan de komende jaren invulling geeft.

<sup>12</sup> Ministerie van Onderwijs, Cultuur en Wetenschap, *Nationale Strategie Digitaal Erfgoed* (maart 2021).

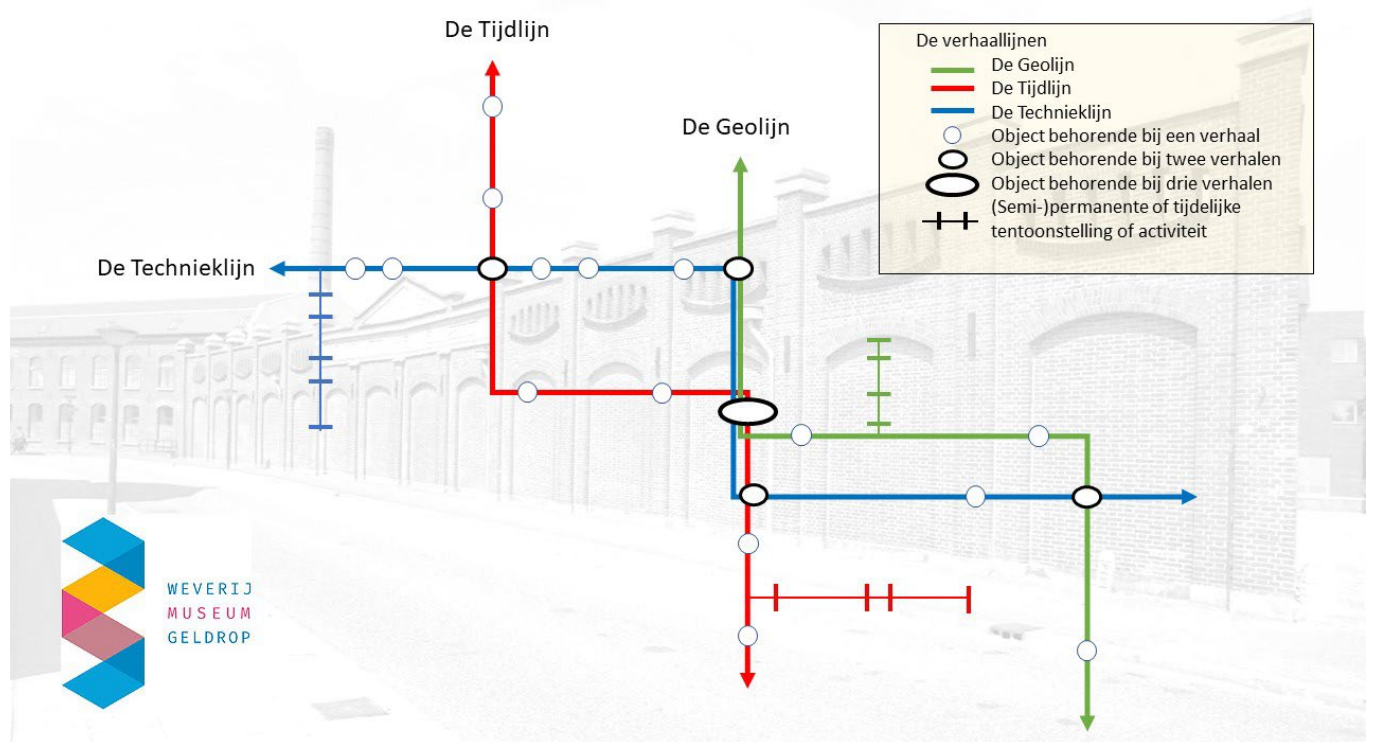


#### 4. Het museumverhaal

In hoofdstuk 1 is geconstateerd dat het verhaal van het Weverijmuseum drie, deels overlappende, invalshoeken of perspectieven kent: een tijdsperspectief, een geografisch perspectief en een technisch perspectief. Deze verdeling maakt het ook mogelijk meerdere categorieën bezoekers, met uiteenlopende interesses, kennis en verwachtingen te bedienen. In de huidige opzet van het museum (en het verhaal dat er verteld wordt) zijn die perspectieven weliswaar aanwezig maar niet helder onderscheiden. Het streven is om aan de drie invalshoeken eigen, heldere verhaallijnen te koppelen. Hierdoor wordt er beter ingespeeld op de behoeften van bezoekers. De objecten uit de museumcollectie vormen de ankerpunten van een (of meerdere) verhaallijn(en). Heldere verhaallijnen dragen bij tot de vaststelling van criteria voor het bewaren, tentoonstellen en afstoten van objecten. Naast de objecten worden ten behoeve van de verhaallijnen diverse educatieve hulpmiddelen ingezet.

Naar analogie van een metrokaart kan het museumverhaal langs drie verhaallijnen schematisch worden weergegeven (zie onder): de Tijdlijn, de Technieklijn en de Geolijn. De verhaallijnen lopen deels parallel en kruisen elkaar. Op kruispunten, dat wil zeggen bij objecten die bij twee of drie verhaallijnen horen, kan worden 'overgestapt' op een andere lijn, zodat het ook mogelijk is om het verhaal vanuit twee of drie perspectieven te presenteren. Dit 'overstappen' wordt vergemakkelijkt door de verhaallijnen modulair op te bouwen. Iedere lijn bestaat uit (bijvoorbeeld drie) delen met een eigen thema of tijdperiode. De reis door het museum kan dan zoveel mogelijk afgestemd worden op de belangstelling van de bezoeker. Aan elke verhaallijn kunnen bovendien (semi-) permanente of tijdelijke tentoonstellingen of activiteiten worden gekoppeld.

**Figuur 4.1 Het museumverhaal langs drie lijnen**



De bestaande handleiding voor rondleiders is een goed startpunt voor de uitwerking van het museumverhaal langs drie verhaallijnen en het maken van de modules. Het bevat bouwstenen voor alle drie de lijnen en verwijzingen naar museumobjecten.

#### 4.1 De Tijdlijn

##### **Centrale elementen:**

- verbinding verleden met heden en toekomst
- verandering en continuïteit

In de Tijdlijn verbinden we het verleden met het heden en de toekomst van textiel en textielproductie. We laten zien dat (en hoe en waarom) ‘verandering’ plaatsvindt en tegelijkertijd sprake is van ‘continuïteit’. Daarbij richten we ons primair op *het productieproces* van textiel, m.n. het weven, maar komt de relatie en de wisselwerking met het eindproduct in deze verhaallijn terug.

Textiel is al eeuwenlang onderdeel van onze materiële cultuur en zal dat zeer waarschijnlijk nog lang blijven. Er zijn zeer oude voorbeelden van textiel, zowel van de productie als het gebruik, overgeleverd. Textiel werd en wordt gebruikt als lichaamsbekleding, waarbij het verschillende functies heeft, zoals bescherming tegen kou en hitte, voor hygiëne, ter bedekking, en als versiering. Kleding is cultuur-, status- en gendergevoelig. Wat “in de mode is” verschuift in de tijd. Daarnaast heeft textiel nog vele andere functies; denk aan raam-, wand-, vloer-, en meubelbekleding, bedlinnen, keukentextiel, tassen, kunstobjecten, geo-textiel in de weg- en waterbouw, et cetera. Ook daarbij zien we functies en toepassingen van textiel verdwijnen en nieuwe verschijnen.

Het principe van het weven van stoffen, waarbij horizontale en verticale (groepen) draden met behulp van werktuigen worden vervlochten, dateert van ver voor onze jaartelling. Nog steeds berust het weefproces op hetzelfde principe. Wel is het proces sterk veranderd en laat de geschiedenis een aantal belangrijke innovaties zien. In de Technieklijn (zie onder) gaan we dieper in die innovaties in de geschiedenis van het weven. In de Tijdlijn laten we een aantal grote overgangen zien en plaatsen die in een maatschappelijke context. Daarbij ligt de focus op de negentiende en twintigste eeuw, met een doorkijkje naar de toekomst. Denk daarbij aan:

- De overgang **van ambachtelijk weven naar machinaal weven** in de negentiende eeuw: de opkomst en groei van de (Zuidoost-Brabantse) textielindustrie in de negentiende eeuw
- Verdwijnen en verschijnen van verschillende **aandrijftechnieken**, zoals waterkracht, stoomkracht, en elektriciteit
- **Arbeiders en fabrikanten**. De opkomst van de arbeidersklasse en de emancipatie van de arbeider
- De positie en rol van **vrouwen- en kinderarbeid** in de negentiende eeuw
- **Kennisoverdracht**: van ambachtelijk overgedragen naar textielscholen en leerboeken
- De veranderende grondstoffen- en **afzetmarkten** en de relatie met **infrastructuur** (betekenis van vervoer over water, per spoor, over de weg)
- De relatie met de (regionale) **machinebouw-industrie**
- De komst en betekenis van **arbeidsmigranten** (jaren 1950 - 1970)

- Textiel: **mode** en **identiteit** (zie de afbeelding)
- De **neergang** van de (Zuidoost-Brabantse) textielindustrie (jaren 1960 – 1980)
- Weven in de **toekomst**: een rol voor Zuidoost-Brabant?

Belangrijke museumobjecten bij dit verhaal (machines, apparaten en textiel):

- 18<sup>e</sup> eeuwse handweefgetouw
- Sagebien-waterrad
- Schoorsteen binnenterrein (stoomaandrijving – industrialisatie)
- Smeerkussen-getouw (stoomtechniek – locomotieven)
- Weefstraatje met vier machines (opschaling – arbeidsomstandigheden – geluidshinder (> decibel)) (object no's 18 t/m 21)
- Bandweefmachine (1936) met Jacquard (computergestuurd) (vernieuwing en continuïteit) (object no. 52)

Aanvullende (didactische) middelen:

- Fotowand over geschiedenis weven
- Displays/ vitrines met uitleg over diverse stoffen en weeftechnieken
- Introductiefilm over het weven/ textiel in langetermijnperspectief (hal 1)
- Filmzaal (hal 2) met film 'een dag uit het leven van een weefarbeider'
  - o Aangevuld met filmpjes op beeldschermen (in hal 3) over diverse werkzaamheden

## 4.2 De Technieklijn

### Centrale elementen:

- technische innovaties (radicaal en incrementeel) in de productieketen (m.n. weefproces)
- ambacht, werktuig en machine
- materialen en technieken

De geschiedenis van de textielproductie en het weefproces laat tal van kleine en grote innovaties zien. In de Technieklijn vertellen we aan de hand van een aantal technische vernieuwingen, hoe het weven van stoffen in de loop der tijd is veranderd en welke invloed innovaties hadden op de textielproductie. Daarbij kan het bijvoorbeeld gaan over de weefsnelheid (meer productie per tijdseenheid), de verwerking van andere grondstoffen, vernieuwing van de eindproducten (o.a. bredere stoffen, ingewikkelde patronen), maar ook over de arbeidsomstandigheden en de veiligheid van de wever.

Het museum toont in de vaste opstelling en aan de hand van werkende weefgetouwen en -machines een aantal belangrijke innovaties. Aan de bezoeker wordt de werking (het hoe) het belang (het waarom) en de impact (bedoelde en onbedoelde gevolgen) van enkele innovaties duidelijk gemaakt.

### Brabants Bont: ook een vorm van verzet

Brabants bont is een begrip! Het dient als tafellaken en servet bij de even beroemde Brabantse koffietafel. In het Weverijmuseum aan de H. Geeststraat 4b in Geldrop kunt u dit weekeinde een expositie bezoeken die laat zien hoe Brabants bont een vorm van verzet is. Evenals de rood-wit-blauwe sokken en kniekousen die in de Tweede Wereldoorlog werden gedragen door vrouwen en meisjes, omdat de Nederlandse driekleur door de bezetter verboden was.

In de 80-jarige oorlog speelde hetzelfde. Toen Philips II aan de macht kwam, mocht van de Spanjaarden de rood-wit geblokte Brabantse vlag niet langer wapperen. Handwerkslieden vonden daar een oplossing voor. Op hun weefgetouwen produceerden zij een mini-ruitje in rood en wit, waarmee de Brabantse vlag een nieuw leven ging leiden in een vorm die wij ook nu nog kennen: het Brabants bont!

Het Weverijmuseum in de H. Geeststraat — een zijstraat van de Stationsstraat — is morgen geopend van 11.00 tot 18.00 uur en op zondag 5 mei van 13.00 tot 22.00 uur. De toegang is beide dagen gratis.

*Textiel als communicatiemiddel was het thema van een tentoonstelling in het Weverijmuseum in de lente van 1985.  
Bron: De Telegraaf, 3 mei 1985*

De selectie wil de historische dynamiek van het weefproces tonen. Daarbij is aandacht voor de positieve aspecten van innovaties (zoals bedrijfseconomisch, arbeids-technisch, kwaliteit producten, veiligheid) maar ook voor negatieve aspecten (zoals verdwijnen werkgelegenheid en oude vakkennis, en impact op het milieu). Het is overbodig te vermelden dat zeker niet gestreefd wordt naar een volledig overzicht van meer dan twee eeuwen aan innovaties. Dat is behalve onmogelijk ook onwenselijk.

Belangrijke innovaties in het weefproces van de afgelopen twee eeuwen, waaraan in de Technieklijn aandacht wordt besteed, zijn:

- De uitvinding van de **schiet- of snelspoel** (geïntroëeerd in Engeland in 1733, in Nederland ca. een eeuw later toegepast)
- De vervanging van het handweven door **machinaal weven** met zogenaamde power looms (in Nederland vanaf de tweede helft van de negentiende eeuw)
- Het **dobby-mechaniek** voor bediening van meerdere schachten
- Het vormen van patronen door het aansturen van de afzonderlijke kettingdraden door middel van ponskaarten: het **jacquardmechanisme**, genoemd naar de bedenker: Joseph-Marie Jacquard (1804)
- De automatische vervanging van de bijna lege schietspoel door een volle: de **Northrop loom** (1894)
- De vervanging van de schietspoel door een projectiel in een **projectiel-weefgetouw** (jaren 1950)
- Het **grijper-weefgetouw** waarmee de inslagdraad halverwege door twee grijpers wordt overgedragen
- Het **air jet-weefgetouw**: verplaatsing van de inslagdraad door luchtdruk
- Het **water jet-weefgetouw**: verplaatsing van de inslagdraad door een waterstraal
- De computer brengt **automatisering** van onderdelen van het weefproces (vanaf eind jaren zeventig)

Belangrijke museumobjecten bij dit verhaal (machines, apparaten en textiel):

- 18<sup>e</sup> eeuws handweefgetouw
- Sagebien-waterrad (kopie van origineel uit 1874) (aandrijfmechanisme voor vervilten van wollen stoffen (villen))
- Patroonkaarten (vitrine, hal 2)
- Jacquard-kaartenmachine uit 1888 (hal 2, object no. 23)
- Weefstraatje met vier machines met o.a. Dobby-techniek, 'revolver', programmeerkettingen (object no's 18 t/m 21)
- Machinaal weefmachine met excenter (1930) (object no. 17)
- Damastweefgetouw met Jacquard (1925) (object no. 45)
- Grijperweefmachine (1980) (object no. 54)
- Luchtweefgetouw gemaakt bij Te Strake in Deurne (1975) (object no. 76)
- Computergestuurd Jacquard weefgetouw voor etiketten etc. (ca. 1975) (object. no. 149)

Aanvullende (didactische) middelen:

- Fotowand over geschiedenis weven
- Displays/ vitrines met uitleg over diverse stoffen en weeftechnieken
- Introductiefilm over het weven/ textiel in langetermijnperspectief (hal 1)
- Filmzaal (hal 2) met film 'een dag uit het leven van een weefarbeider'



- Wand met uitleg over de meest voorkomende bindingen
- Demonstratietafel luchtweeftechniek (object no. 145)

#### 4.3 De Geolijn

##### Centrale elementen:

- Geldrop-Mierlo en de regio
- Zuidoost-Brabantse textielindustrie in sociaaleconomische context
- Veerkracht van de regio

In de Geolijn verhalen we over de positie en het belang van textielproductie in Geldrop-Mierlo en de regio Zuidoost-Brabant. Daarbij focussen we op de opkomst en ontwikkeling van de industriële productie in de negentiende en twintigste eeuw. Het grote belang van de textielsector voor Geldrop tot en met de jaren 1960 blijkt uit de werkgelegenheidscijfers. In 1810 gaf de textielnijverheid werk aan bijna 300 Geldropse mannen en vrouwen. Dat kwam neer op ruim 57% van de beroepsbevolking. Omstreeks de Eerste wereldoorlog telde Geldrop vier textielfabrieken met meer dan 100 arbeidskrachten. In de jaren 1920 had Geldrop ruim 3500 inwoners, waarvan er circa 750 in de textielindustrie werkzaam waren. Waar in de omliggende dorpen de landbouw de voornaamste bron van bestaan bood, was Geldrop begin twintigste eeuw een echte fabrieksplaats. Tot ver in de jaren zestig bleef de vraag naar personeel in de Geldropse textielindustrie groot. Onderstaande gedrukte ansichtkaart, die de firma Jansen-De Wit in 1964 in de omgeving verspreidde, getuigt daarvan.



Geldrop, 17 augustus 1964.

Onze vakantie is weer voorbij! Voor u ook? Wij hopen, dat u het genotig hebt gehad!

Wij zijn alweer volop aan het werk gegaan. Nu echter ieder een weer present is, zien we toch nog verschillende open plaatsen. Daarom sturen we u even deze kaart. Voelt u er misschien iets voor om ook bij Jansen de Wit in Geldrop te komen werken? Daar is in ieder geval goed werk voor mannen, jongens en meisjes. En er wordt heel goed verdiend. Wie weet, misschien hebt u dan volgend jaar nog een betere vakantie!

Komt u maar eens informeren, onze personeelafdeling staat iedere dag voor u klaar.

Groeten en laten we zeggen: tot ziens!

Ria en Paul.

Ansichtkaart (voor- en achterkant) firma Jansen- De Wit, aug. 1964

De ontwikkeling van Mierlo verliep anders: daar bleef de thuisweverij veel langer bestaan. Wel ontstond er een toenemende pendel naar de voornaamste fabrieksplaats Helmond. Begin 20e eeuw keken textielbedrijven in de regio op zoek naar uitbreidingsmogelijkheden en arbeidskrachten ook naar Mierlo. Zo bouwde de Helmondse ondernemer Egidius Swinkels in 1906 een weverij in Mierlo. Rond de hoogtijdagen eind jaren twintig telde de weverij ruim 160 medewerkers. Zes jaar later was het bedrijf failliet. Een onderneming die het langer volhield was de 'Eindhovense Katoenmaatschappij, vh. Ign. De Haes' die in 1916 een weffabriek in Mierlo liet bouwen. Het bedrijf zou er tot 1976 produceren, waarna het nog twee decennia als opslagfaciliteit voor het

moederbedrijf in 'Eindhoven' dienstdeed. In vergelijking met Geldrop zou Mierlo in de twintigste eeuw echter veel meer zijn dorps karakter behouden.

De textielindustrie was een van de eerste takken van de 'traditionele' maakindustrie die in het laatste kwart van de twintigste eeuw uit de regio verdween. Mede dankzij een belangrijke, op kennis en innovatie gerichte kennisinfrastructuur en een traditie van ondernemerschap, lukte het Zuidoost-Brabant om de sociaaleconomische gevolgen van de verdwijnende industrietakken op te vangen. De transitie naar een nieuwe kennis-maakregio onder de naam Brainport, met Eindhoven als centrum, is in volle gang. Ofschoon het Weverijmuseum zich in zijn collectievorming en -expositie richt op het erfgoed van de (verdwenen) Geldrop-Mierlose en regionale textielindustrie, wordt in de Geolijn ook aandacht besteed aan de veerkracht van de regio en haar inwoners. Ook hier wordt een koppeling gemaakt tussen verleden, heden en de toekomst: de huidige transitie naar een nieuwe sociaaleconomische structuur kunnen we spiegelen aan de transitie van een ambachtelijke naar de industriële samenleving in de negentiende eeuw.

Belangrijke museumobjecten bij dit verhaal (machines, apparaten en textiel):

- Buckskin weefmachine (no. 22) uit 1935, heeft gestaan in de fabriek A. Pessers Azn. te Geldrop
- Weefmachine (no. 43) uit 1930, voor de productie van wollen dekens, heeft gestaan in de fabriek NV Wollendekenfabriek 'Nederland' in de Ter Borghstraat in Geldrop
- Damastweefgetouw met Jacquard is gebruikt door een thuiswever in Stiphout (1925) (object no. 45)
- Luchtweefgetouw gemaakt bij Te Strake in Deurne (regionale machinenijverheid) (1975) (object no. 76)
- Bandweefgetouw met computergestuurde Jacquard voor etiketten gebruikt door Engelen en evers uit Heeze (object. no. 52)

Aanvullende (didactische) middelen:

- Uitgebreide vaste presentatie (paneel in hal 1) over de geschiedenis van de Geldropse textielindustrie en de fabriek van A. v.d. Heuvel en Zn. (waarin thans het Weverijmuseum is gevestigd)
- Vitrine 6 met voorbeelden van textielindustrie uit de regio
- Plattegrond van Geldrop met daarin ingetekend de textielfabrieken in 1923 (in ontwikkeling)
- Verhalen op de website
- Filmzaal (hal 2) met film 'een dag uit het leven van een weefarbeider'

*Voorbeeld van de koppeling van verhaallijnen:* In 1833 schaften drie Geldropse fabrikeurs – H. Eijcken A. van den Heuvel en E. Muijters - gezamenlijk een lakenscheermachine ("tondeuse") aan. In lakenfabrieken in Eindhoven, Tilburg, Delft en Leiden waren dergelijke tondeuses al vóór 1833 verschenen. Tot die tijd gebeurde het zogenaamde droogscheren van de wollen lakens handmatig door de droogscheerder, die met grote scharen uitstekende pluusjes en haren wegknipte van de wefels. In 1810 leverde dit bijvoorbeeld werk en inkomen aan bijna 40 Geldroppenaren.

De mechanisering van het lakenscheren zorgde voor grote maatschappelijke onrust in Geldrop. Van oudsher waren Geldropse textielarbeiders (zoals ook elders) in gildeverband georganiseerd geweest, onder aanvoering van een 'deken'. Ofschoon de gildes in de Franse Tijd officieel waren afgeschaft, waren residuen ervan blijven bestaan. Zo ook in Geldrop. Een van de functies van een gilde was om uit de contributie van het (verplichte) lidmaatschap zieke en gebrekkige arbeiders ondersteuning te

bieden. Andere functies waren om het beroep te beschermen en om georganiseerd sterker te staan in onderhandelingen met de werkgevers.

In de herfst van 1833 riep de deken van het Geldropse textielarbeiders-gilde op om in een herberg samen te komen om te praten over de nieuwe lakenscheermachine. De 'vergadering' eindigde ermee dat textielarbeiders (volgens de officiële berichten 150 tot 200 personen) 's avonds de herberg verlieten op weg naar de werkplaats waar zich de tondeuse bevond. Ze dreigden met plundering en brandstichting omdat de machine hen het brood uit de mond zou stoten. Alleen door optreden van een aantal dragonders te paard, in Geldrop aanwezig vanwege de oorlog met België, kon de groep tegengehouden worden.

In de zomer van 1834 moesten 28 verdachten van het oproer in Geldrop voor de Eindhovense rechtbank verschijnen, beschuldigd "van poging tot vernieling van een lakenscheermachine met openbaar geweld." Omdat vernieling uiteindelijk was uitgebleven en de verdachten zich ook niet tegen de gewapende autoriteiten hadden gekeerd, werden allen vrijgesproken. De tondeuse was op het moment van de rechtspraak alweer enige maanden in werking. Het enige dat de arbeiders hadden bereikt was een uitstel van gebruik van de machine met enkele maanden, tot eind januari van dat jaar.

De scheermachine ("een schavot, een duivels instrument dat de scheerders de keel toedrong") verbindt alle drie de verhaallijnen. Aan de hand ervan kan worden uitgelegd wat de technische innovatie was ten opzichte van de traditionele scheermethode (**Technieklijn**), wanneer en waar de machine zijn intrede deed in Geldrop (en de regio) (**Geolijn**), en wat de maatschappelijke gevolgen waren van de introductie, zoals aantasting van de werkgelegenheid, onrust en verzet. Hier kan een koppeling kan gemaakt worden met verzet tegen mechanisering en 'luddisme' (het vernielen van machines in de Engelse textielindustrie) en de veranderende positie en organisatie van arbeiders (van gilde tot vakbond) in het algemeen, en de angst en verzet tegen automatisering/robotisering aan het eind van de twintigste een in verband met verlies van werkgelegenheid (**Tijdlijn**).<sup>13</sup>

#### 4.4 Opbouw en implementatie van de verhaallijnen

De drie verhaallijnen worden opgebouwd aan de hand van een aantal thema's (of modules). Vooralsnog wordt uitgegaan van drie thema's per lijn. Samen vormen de negen thema's - die elkaar raken en overlappen - het verhaal van het museum. In figuur 4.2 zijn de thema's schematisch weergegeven. De rode elementen zijn onderdeel van de Tijdlijn, de blauwe van de Technieklijn, en de groene van de Geolijn.

---

<sup>13</sup> Met dank aan Jan Gijsberts. Zie ook : W.J. van Exel, 'Textielarbeiders tegen mechanisering: een machine-oproer in Geldrop in 1833', in: *Heemkronijk* 23 (1984), no. 2, blz. 48-63.

**Figuur 4.2** Het verhaal van het Weverijmuseum aan de hand van drie verhaallijnen en negen thema's



Nadat de verschillende modules goed uitgewerkt zijn en ‘verbonden’ met objecten en didactische hulpmiddelen, kunnen de verhaallijnen op verschillende manieren ‘op de vloer’ geïmplementeerd worden. Er kan gewerkt worden met kleurcodes bij de objecten, waarbij het duidelijk wordt welke object iets vertelt over een bepaalde verhaallijn. Ook is het mogelijk om de verhalen met looproutes door het museum te markeren. Rondleiders (m/v) en individuele bezoekers volgen dan (modules van) de route die het meest aansluit op de belangstelling van de groep/bezoeker.

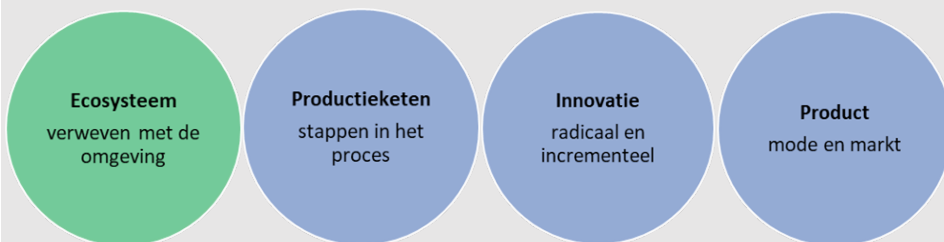
Hieronder zijn een aantal voorbeelden weergegeven hoe een museumbezoek op een doelgroep afgestemd kan worden aan de hand van modules uit de verhaallijnen.



**Voorbeeld 1:** Groep 8 St. Jozef-basisschool Geldrop (als onderdeel van geschiedenisonderwijs):



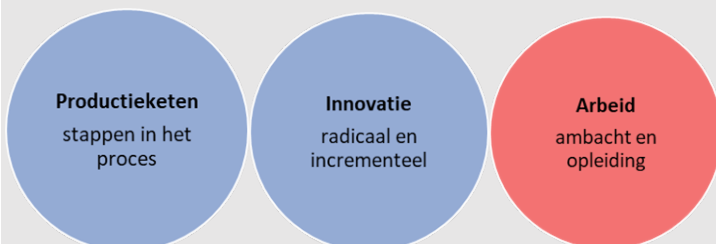
**Voorbeeld 2:** Leerlingen Havo 5 Peellandcollege Deurne profiel Natuur en Techniek:



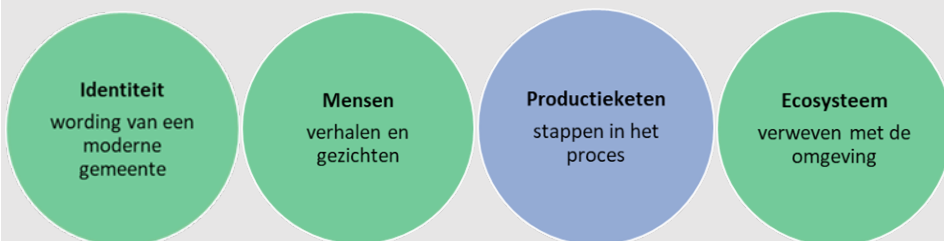
**Voorbeeld 3:** Leerlingen VWO 5 Strabrechtcollege Geldrop profiel Cultuur en Maatschappij:



**Voorbeeld 4:** Werknemers technisch installatiebureau uit Uden:



**Voorbeeld 5:** Leden van de Geldrop-Mierlose afdeling van de Katholieke Bond van Ouderen:



## 5. Verwerven en ontzamelen

Algemene uitgangspunten voor het verzamelen van objecten zijn:

- Er wordt niet gestreefd naar volledigheid (geen encyclopedische benadering)
- Er wordt afgestemd met andere museale- en erfgoedinstellingen (m.n. Collectie Nederland en Textielmuseum Tilburg)
- De fysieke tentoonstellings- en depotruimten begrenzen het aantal (grote) objecten (Hiervoor geldt: kwaliteit, d.w.z. uniciteit en educatieve waarde, boven kwantiteit)
- Nieuwe objecten moeten een aanvulling zijn op de bestaande collectie (geen duplicaten)
- Artistieke objecten (tekeningen, schilderijen, ontwerpen, e.d.) moeten van voldoende hoge kwaliteit zijn, en een (regionaal) cultuur-historische waarde hebben

### 5.1 Industrieel erfgoed

Het Weverijmuseum verzamelt objecten die betrekking hebben op de geschiedenis van de Nederlandse textielproductie en de Nederlandse textielindustrie, in het bijzonder het weefproces en in het bijzonder gerelateerd aan de regio Zuidoost-Brabant. Daarbij geldt dat de objecten minimaal één, bij voorkeur twee en idealiter drie verhaallijnen moeten ondersteunen.

De gecollectioneerde objecten kunnen behalve machines, handwerktuigen, meetapparatuur e.d., ook artefacten zijn die de geschiedenis en cultuur van de in de industrie werkzame personen (fabrikanten en arbeiders) in Zuidoost-Brabant betreffen. Denk daarbij aan vakbondsvaandels, schaalmodellen van machines, tekeningen/ maquettes van fabrieken, fabrikanten-woningen en wevershuisjes, tegeltableaus (van jubilea e.d.), et cetera.

Omdat het Weverijmuseum een levend museum wil zijn, geldt in principe voor de machines en apparaten dat ze moeten (kunnen) functioneren. Dit stelt eisen aan onderhoud en veiligheid en aan de borging van kennis over bediening en onderhoud (zie hfdst. 6).

*Voorbeeld:* Een top-object voor het museum is een functionerende weefmachine, met een duidelijk demonstreerbare belangrijke innovatie (Technieklijn), die in de regio is gemaakt, gebruikt werd in een Zuidoost-Brabantse textiel fabriek (Geolijn), en aan de hand waarvan een of meerdere kenmerkende aspecten van een tijdperiode kunnen worden geïdentificeerd (Tijdlijn). Denk bij de laatste bijvoorbeeld aan de aanwezigheid van documentatie in de vorm van foto- of filmmateriaal, waarop de bediening (door arbeiders, incl. vrouwen of kinderen) zichtbaar is (arbeid en arbeidsomstandigheden) of de wijze van aandrijving (stoom, water of elektronisch)), leerboeken waarin de bediening van de machine wordt beschreven (kennisoverdracht), of typische eindproducten voor dit type machine (mode, tijdsbeeld).

### 5.2 Textiel

Textiele producten die door het Weverijmuseum worden verzameld, hebben door productie of consumptie een relatie met Zuidoost-Brabant. Ze zijn in de regio ontworpen, geproduceerd of typisch voor toepassing (met name vooroorlogs) in de regio. Daarbij kan het gaan om interieurtextiel, huishoudtextiel, kleding of textiele kunstvoorwerpen. Naast eindproducten worden ook schetsen, voorontwerpen en proeven (zie de speciale collectie "Piet Manders") en stalenboeken gecollectioneerd. Bij uitzondering worden ook stoffen en aanverwante voorwerpen die geen relatie hebben met Zuidoost-Brabant - maar op textielgebied wel een cultuur-historische waarde bezitten - in de collectie opgenomen. Voor deze laatste categorie geldt dat ze een duidelijke bijdrage moeten

leveren aan een of meerdere museum-verhaallijnen. Bovendien wordt hierbij afgestemd met de collectie Nederland.

Voor uitbreiding van de textielcollectie dienen de bewaarcondities verbeterd te worden (zie hfdst. 6).

### 5.3 Boeken en documentatie

Het Weverijmuseum wil een kenniscentrum zijn voor de geschiedenis van de regionale textielgeschiedenis en -industrie. Voor de eigen tentoonstellingen en educatie, voor geïnteresseerden en voor onderzoekers verzamelt en bewaart het museum hierover literatuur en documenten. Om die geschiedenis in een sociaaleconomische en textielhistorische context te kunnen plaatsen, zijn ook bronnen over de ontwikkeling van de weeftechniek in het algemeen, alsmede betreffende de geschiedenis van de regio van belang. Mede gezien de uitgebreide textielhistorische bibliotheek van het Tilburgs Textielmuseum (21.000 banden en 1200 tijdschriftbanden) wordt geen eigen, op textielgebied breed georiënteerde bibliotheek opgebouwd. Het museum bezit ook geen lopende tijdschriftabonnementen. Kernaspecten voor het verzamelen en bewaren van boeken- en documenten zijn regionale en weef-technologische specialisatie.

Voor het Weverijmuseum zijn daarom van belang:

- Literatuur over de sociaaleconomische geschiedenis van Zuidoost-Brabant
- Literatuur over de geografische en infrastructurele ontwikkeling van Zuidoost Brabant
- Bedrijfsgeschiedenissen van Zuidoost-Brabantse textielbedrijven en van toeleverende en afnemende bedrijven
- Literatuur over families en personen met een relatie tot de Zuidoost Brabantse textielindustrie
- Literatuur over textiele productietechnieken met een relatie tot de Zuidoost Brabantse textielindustrie
- Egodocumenten (dagboeken, memoires, etc.) van regionale personen met een relatie tot de Zuidoost Brabantse textielindustrie
- Literatuur over de aanwezige textielmachines en apparaten (brochures, beschrijvingen, bedieningshandleidingen, onderhoudshistorieën, etc.)
- Visueel materiaal (foto's en films) van regionale textielbedrijven (exterieur en interieur) en hun machines, van de sociaaleconomische ontwikkeling van de regio, van personen werkzaam in de textielindustrie (arbeiders en fabrikanten)
- Audiomateriaal met betrekking tot de regionale textielindustrie
- Stalenboeken
- Bedrijfsarchieven

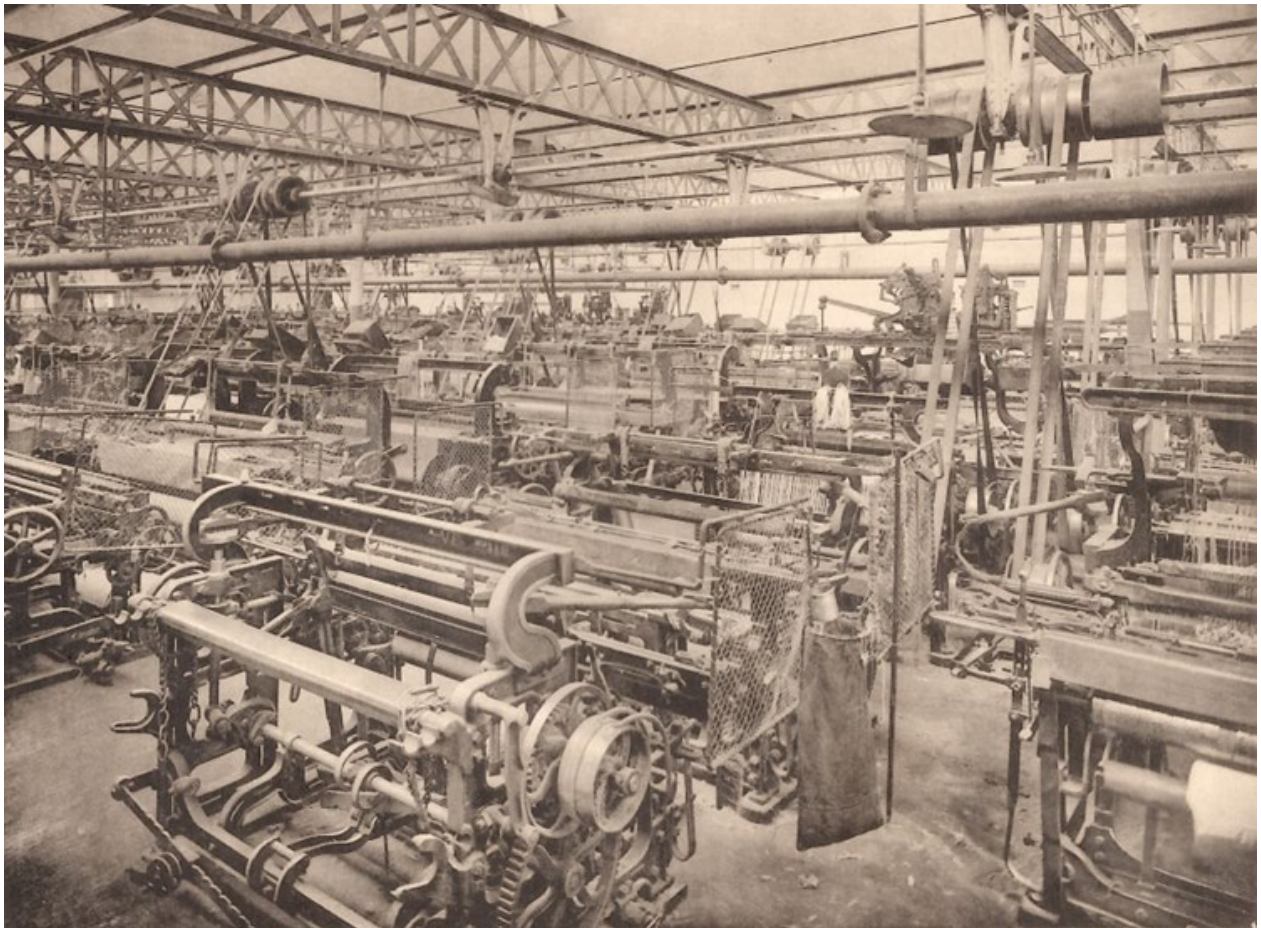
Met name voor de unieke primaire bronnen (zoals stalenboeken en bedrijfsarchieven) geldt dat de bewaarcondities verbeterd moeten worden (zie hfdst. 6).

### 5.4 Beslissingsschema voor collectioneren van objecten en textiel

Als hulpmiddel om te bepalen of een object interessant en relevant is voor verwerving door het Weverijmuseum is een keuzeschema ontworpen (zie figuur 5). Het schema biedt een kader voor het nemen van beslissingen. De uiteindelijke keuze of een object toegevoegd wordt aan de collectie van het museum kan van andere factoren afhangen (prijs, ruimte die het object inneemt, staat van het object) dan die in het schema zijn vermeld. Bovendien geldt dat sommige criteria subjectief zijn

(‘cultuur-historische waarde’, ‘illustratief’, ‘toegevoegde waarde’). Per object zal de waarde voor het museum vastgesteld moeten worden. De uiteindelijke beslissingsuitkomsten in het schema (‘Ja’, ‘Nee’, ‘Misschien’) geven slechts een indicatie.

Naast het keuzeschema als hulpmiddel bij het nemen van beslissingen over te verwerven objecten, is er een procedure vastgesteld over de wijze van handelen. Hierin wordt weergegeven wat de rol is van directie, bestuur, cluster-coördinator/conservator en andere medewerkers bij de (mogelijke) verwerving van objecten. De procedure is als bijlage 2 bij dit collectiebeleidsplan opgenomen.



*Interieur stoomweverij Vissers en Eijcken, ca. 1918*

Bron: J.K. Mercx, *Noord-Brabant's Nijverheid in beeld* (Haarlem: Emrik & Binger 1918)





## 5.5 Afstoten

Bij het afstoten van museale objecten hanteert het Weverijmuseum de Leidraad voor Afstoting van Museale Objecten (LAMO) van de Rijksdienst Cultureel Erfgoed, versie maart 2023.<sup>14</sup> Het museum doorloopt daarbij de vier stappen (voorbereiding, melden op de afstotingsdatabase, toetsing beschermwaardigheid en uitvoering). Eventuele opbrengsten bij afstoting komen ten goede aan de collectie of het beheer van de collectie. Informatie over het afstoten wordt opgeslagen in of gekoppeld aan het collectieregistratiesysteem.

Een voorbeeld van (regionaal immaterieel) textiel-historisch erfgoed: muzikale reclame voor TWEKA

The image shows a two-page musical score for 'TWEKA-MARSCH' by Otto Zeegers. The title is prominently displayed at the top left. Below it, the composer's name and the text 'Woorden en muziek van OTTO ZEEGERS' are printed. The score is divided into 'ZANG' (Vocal) and 'PIANO' sections. The vocal part includes lyrics in Dutch, such as 'daar-bij ook het aân-deel van je klee-ding in het oog. Bij je sport en bij je spe-len blijf je licht en klee-d je soe-pel in een Twe-ka fa-bri-kaat.' and 'ferm en fier en frisch, als je klee-ding maar zoo'n lek-ker luch-tig Twe-ka pak-je is. Als je klee-ding maar zoo'n lek-ker luch-tig Twe-ka pak-je is, blijf je al-tijd fier en frisch!'. The piano part features various musical notations, including dynamics like 'f' (forte) and 'p' (piano), and a 'Refrein' (Refrain) section. The score is set in 2/4 time and includes a decorative flourish at the bottom of the second page.

“Bij je sport en bij je spe-len blijf je ferm en fier en frisch, als je klee-ding maar zoo’n lek-ker luch-tig Twe-ka pak-je is.”

**Bron:** *Zwemkroniek. Orgaan van den Nederlandschen Zwembond*, 8 februari 1932.

<sup>14</sup> Museum Vereniging, *Leidraad Afstoten Museale Objecten* (maart 2023); zie: <https://museumvereniging.nl/nieuwe-lamo-gepubliceerd>

## 6. Behoud en beheer

### 6.1 Algemeen

Door een combinatie van oorzaken (o.a. gebrek aan menskracht, middelen, prioritering werkzaamheden) zijn er achterstanden ontstaan op het gebied van conservering van de collectie. Het is voor het behoud van de collectie van belang dat conservering wordt beschreven in een plan voor een periode van een aantal jaren. Zo'n conserveringsplan voor de langere termijn maakt het mogelijk om de beperkt beschikbare middelen en menskracht in te zetten op een zo verstandig en efficiënt mogelijke wijze en om onderbouwd aanspraak te kunnen maken op eventueel benodigde extra middelen. Conservering is gericht op preventie (voorkomen van verval) en reparatie (herstel van verval).

Werkende textielmachines enerzijds en kwetsbare textiele- en kunstvoorwerpen anderzijds vragen om zeer uiteenlopende collectiebeheer- en onderhoudsmaatregelen.

#### Preventieve conservering

Een 'potentiële schade'-inventarisatie moet inzicht bieden waar preventieve maatregelen nodig zijn. Een deel van de preventie tegen aantasting van de collectie gebeurt door het nemen van veiligheidsmaatregelen (bijv. alarmsystemen tegen brand en inbraak), een ander deel heeft betrekking op het verbeteren van bewaarcondities: (preventieve) conservering. Voor het bepalen van de kwetsbaarheid van de (deel)collecties van het Weverijmuseum voor een of meerdere schadefactoren biedt het *Handboek risicomanagement voor collecties* van de Rijksdienst voor het Cultureel erfgoed handvaten.<sup>15</sup> Met behulp van een zogenaamde QuickScan kan worden vastgesteld of een deelcollectie een hoge, gemiddelde of lage kwetsbaarheid heeft voor elke schade-factor en of aanvullende preventieve maatregelen nodig zijn. In figuur 6 wordt een voorlopige QuickScan voor het Weverijmuseum gepresenteerd. In deze QuickScan is een onderscheid gemaakt naar deelcollecties maar er is geen rekening gehouden met waarde-toekenning aan objecten of deelcollecties.

Een periodieke standplaatscontrole, in combinatie met een conditiecheck van de objecten moet ertoe bijdragen dat de omgeving optimaal blijft voor het bewaren en presenteren van de objecten. Het regelmatig uitvoeren van een dergelijke controle leidt ertoe dat in een vroeg stadium bezwaarlijke situaties worden geconstateerd, zodat tijdig maatregelen kunnen worden genomen. De resultaten van een periodieke standplaatscontrole worden in het collectieregistratiesysteem vastgelegd.

---

<sup>15</sup> Rijksdienst voor het Cultureel Erfgoed, *Risicomanagement voor collecties* (Amersfoort 2016).

Figuur 6 Quick-scan risico deelcollecties Weverijmuseum voor tien schadefactoren

SCHADEFACOR	OORZAAK VAN SCHADE	DEELCOLLECTIE			Preventieve maatregelen	Aanvullende maatregelen nodig
		Rood = Hoog risico; Oranje = Gemiddeld risico; Groen = Laag risico				
		Objecten (machines/ apparaten, e.d.)	Textiel	Boeken, documentatie, archief*		
<b>Fysiske krachten**</b>	<i>schok, trilling, druk, rek, wrijving</i>				- Verankering machines - Smeren en periodiek onderhoud machines	Ja, technisch onderhoudsplan per machine
<b>Water</b>	<i>overstroming, neerslag, lekkage</i>				- Boeken in stellages, stalenboeken en textiel waterdicht	Ja, ten aanzien van fotoboeken, (bedrijfs-)archiefstukken
<b>Brand</b>	<i>vuur, roet, onachtzaamheid, brandstichting</i>				- Brandalarm - Sprinklerinstallatie - Periodieke controle brandweer	Nee
<b>Dieven en vandalen</b>	<i>moedwillig beschadigen of wegnemen</i>				- Inbraak alarm - Opberging kleine objecten, stalenboeken en textiel	Beperkt ten aanzien van losse voorwerpen in hal 3 en primaire bronnen in bibliotheek.
<b>Ongedierte</b>	<i>insecten, knaagdieren, vogels</i>				- Dienst ongediertebestrijding - Garen en textiel motvrij	Nee
<b>Verontreiniging</b>	<i>vast, vloeibaar, gas, stof</i>				- Stofvrij houden machines en objecten	Ja, ten aanzien van stofvrij houden vitrines
<b>Licht, UV- en IR-straling</b>	<i>zonlicht, daglicht, kunstlicht</i>				- Textiel in zuurvrij papier en zuurvrije dozen - Koud licht aangebracht	Ja, ten aanzien van textielcollectie en vitrines
<b>Temperatuur (binnenklimaat)</b>	<i>te warm, te koud, te grote wisselingen</i>					Ja, ten aanzien van textielcollectie
<b>Relatieve Vochtigheid (RV) (binnenklimaat)</b>	<i>te hoog, te laag, te grote wisselingen</i>				- constante RV in hal op 53%, bij afwijking vindt bevochtiging plaats	Ja, ten aanzien van textielcollectie
<b>Dissociatie</b>	<i>teloorgang kennis over (bediening) object</i>				Meester – leerling programma Techniek-groep	Ja: - Uitbreiding/ updaten object- en textiel- beschrijvingen - verdieping, uitbreiding en formalisering machine-kennis

\* Niet inbegrepen is digitaal (immaterieel) erfgoed. Zie daarvoor par. 6.4 en het Collectie Informatieplan.

\*\* Hierin ook begrepen slijtage aan werkende machines.

Gebaseerd op de tien schadefactoren van de RCE, zie: <https://www.cultureelerfgoed.nl/onderwerpen/veilig-erfgoed/de-10-schadefactoren>

## 6.2 Machines

Aandacht voor behoud en beheer van de collectie heeft de komende jaren hoge prioriteit. Dit betreft naast het technisch beheer en onderhoud van de machines, met name ook het behouden van kennis van het goed en veilig laten functioneren van de machines. Aangezien het Weverijmuseum een levend museum wil zijn en blijven met zoveel mogelijk werkende machines, is dit laatste van groot belang. Veel van de kennis over de (veilige) bediening van de machines, het voorkómen en oplossen van problemen, het noodzakelijke onderhoud en reparaties berust bij een steeds kleiner en ouder wordende groep vrijwilligers. Die kennis moet op korte termijn geborgd worden. Nieuwe museumwevers moeten worden opgeleid. Er is daarom een meester-leerling traject gestart, waarbij basiskennis over het weven met de machines door ervaren wevers wordt overgedragen op nieuwe wevers. Dit traject zal verder moeten worden uitgebreid en verdiept om op termijn een groot aantal machines draaiende te kunnen houden. Voor een aantal machines en bedieningsvaardigheden is ook kennis aan te boren via nog bestaande bedrijven. Dat geldt met name voor de moderne machines, zoals de in 2023 verworven Iteema-weefmachine. Voor de bediening hiervan is bijvoorbeeld een werkgroep van 8 personen gevormd, die onder leiding van een ervaringsdeskundige wordt geïnstrueerd. Voor de borging van kennis omtrent (bediening van) oudere machines en omtrent specifieke vaardigheden worden ook contacten gelegd met andere musea, zoals het Textielwerk in Bocholt (Duitsland) en het Saurer-Museum in Arbon (Zwitserland). Ook met Erfgoed Brabant is overleg met betrekking tot de borging van historische kennis.

Naast **kennis-overdracht** via praktijklessen door ervaren wevers is ook **kennis-formalisering** nodig, in de vorm van hand- en draaiboeken, liefst aangevuld met visuele hulpmiddelen (instructiefilms). Er is een technische groep ingesteld die per machine een bedienings-, beheer- en onderhoudsdossier opstelt (machine kennis-dossier). Prioritering wordt daarbij gegeven aan de machines die a) een belangrijke rol vervullen in het museumverhaal, b) machines voor de productie van textiel voor de verkoop in de museumwinkel (genereert immers inkomsten om o.m. activiteiten i.h.k.v. behoud- en beheer- en kennisactiviteiten mogelijk te maken), en c) machines waarbij de kennis het meest kwetsbaar is.

Onderdeel van het kennis-dossier is een periodiek onderhouds-traject. Bij veel beschreven objecten van de museumcollectie is aangegeven wat de fysieke toestand ervan is (slecht, matig, redelijk, goed). Deze toestandsbeoordelingen zijn echter een momentopname (vaak bij verwerving). Ze moeten per machine geactualiseerd worden en van een onderhoudsplanning-schema worden voorzien. Ook hiermee heeft de technische groep een begin gemaakt en zij zal dit de komende tijd uitbreiden.

## 6.3 Textiel

Het Weverijmuseum beschikt niet over een volledig geklimatiseerde ruimte voor de conservering van textiel en kunstvoorwerpen (schilderijen, tekeningen, e.d.). Dit betekent dat zowel temperatuur als vochtigheid niet geregeld kunnen worden ten behoeve van de optimale conservering ervan. Het realiseren van een voldoende groot depot met systemen voor warmte-koelregeling, en een bevochtigings- en ontvochtigingsinstallatie, voor het optimaal bewaren van textiel en kunst is noodzakelijk. Niet alleen voor de bestaande collectie, maar ook voor het kunnen accepteren van textiel en kunstvoorwerpen met (regionale) cultuur-historische waarde, die regelmatig worden aangeboden. Mocht realisatie van een volledig geklimatiseerde depotruimte op korte termijn niet haalbaar blijken, kan overwogen worden kwetsbare objecten (tijdelijk) elders te bewaren. Dit geniet echter niet de voorkeur. De collectie textiel is, in afwachting van definitieve bewaarlocatie en voltooiing van de beschrijving, in het museumdepot opgeborgen in zuurvrij papier en afsluitbare

dozen, zodat acuut gevaar voor aantasting door vocht, ongedierte, licht en temperatuurschommelingen, gering is.

Het adequaat beschrijven en waarderen van de textielcollectie vergt specifieke kennis en kunde. Die ontbreken momenteel bij het Weverijmuseum. Hierdoor is het ook slechts beperkt mogelijk om de textielcollectie goed te kunnen inzetten in de verhaallijnen van het museum. Om dit probleem op te lossen wordt op korte termijn specifieke, externe deskundigheid gezocht en mogelijk aangetrokken.

#### 6.4 Boeken, documentatie en archief

Ten aanzien van het conserveren van de collectie boeken, documentatie en archief dient een onderscheid te worden gemaakt tussen de secundaire literatuur (m.n. boeken over textiel-, industriële en regionale geschiedenis), primaire papieren bronnen (m.n. delen van bedrijfsarchieven, fotoalbums, stalenboeken, technische machinehandleidingen e.d.) en gedigitaliseerde documentatie in relatie tot het museum.

Ten aanzien van:

- secundaire literatuur:

De bewaarcondities, in boekenkasten in een afzonderlijke museumruimte, voldoen. De boeken zijn waardevol voor het ontwikkelen van het eigen museum(verhaal) en zijn voor derden beschikbaar en toegankelijk voor regionaal en (textiel)historisch onderzoek. Ze zijn echter ook elders raadpleegbaar en in principe vervangbaar. Het grootste risico bestaat in het 'verdwijnen' van boeken door kwijtraken of diefstal omdat geen toezicht wordt gehouden op het raadplegen. Dit risico is te overzien.

- primaire bronnen:

Primair bronnenmateriaal is over het algemeen uniek en niet vervangbaar. Hieraan dienen dan ook andere bewaarcondities te worden gesteld. Waardevolle stalenboeken worden elders, in een niet voor het publiek toegankelijke ruimte bewaard. Ten aanzien van overige unieke, primaire bronnen (archiefmateriaal, fotoboeken e.d.) is bewaring in zuurvrij papier, zuurvrije archiefdozen en in een afsluitbare kast wenselijk. Afstemming met de heemkundekring, het kasteel Geldrop (waar ook bronnen met betrekking tot de (textiel)geschiedenis van Geldrop worden bewaard) en eventueel met het Regionaal Historisch Centrum Eindhoven (RHCE) is eveneens wenselijk.

- digitale documentatie:

Het museum heeft de afgelopen jaren veel digitale informatie verzameld en in databestanden vastgelegd. Denk daarbij aan interviews met mensen met een relatie tot Geldrops textielverleden, teksten over onderdelen van de Geldropse en regionale textielgeschiedenis, scans van foto's, et cetera. Deze informatie is en wordt gebruikt voor het vertellen en verbeelden van (onderdelen) van het museumverhaal. Het is van belang dat deze digitale informatie bewaard wordt (met back ups) en toegankelijk blijft. Daarnaast is het streven om deze informatie zo veel mogelijk digitaal toegankelijk te maken en aan te bieden via de website. Ook moet de website uitnodigen tot het delen van verhalen en kennis (o.a. over de regionale textielindustrie, technische kennis en anekdotes) door bezoekers. Een Informatieplan van het Weverijmuseum waarin onder meer het veiligstellen van digitale kennisbronnen voor de (middel)lange termijn en wederzijdse informatie-uitwisseling met bezoekers en externe partijen aan bod komt, is in ontwikkeling.



## 7. Veiligheid en risicobeheer

De werkende machines brengen veiligheidsrisico's voor bezoekers en bedieners met zich mee. Bij de recente herinrichting van hal 3 zijn een aantal maatregelen genomen om die risico's (verder) te verkleinen. Veiligheidsaspecten, waaronder ook bedrijfshulpverlening (BHV) en calamiteitenplan vormen onderdeel van het cluster 'Faciliteiten en Gebouw'. Naast de veiligheid van medewerkers en gasten - die prioriteit heeft! - wordt het veiligstellen en mogelijk herstellen van museale objecten in geval van een calamiteit geregeld in een collectiehulpverleningsplan (CHV).

### Collectiehulpverleningsplan (CHV)

De aard van een belangrijk deel van de collectie van het Weverijmuseum – grote en zware machines – verhindert dat deze objecten bij een plotselinge optredende calamiteit snel in veiligheid gebracht kunnen worden. Er wordt gewerkt aan een collectiehulpverleningsplan (CHV) – als onderdeel van een breder Calamiteitenplan -, dat zich dan ook vooral zal richten op (de prioritering bij) het redden en indien nodig en mogelijk restaureren van de collecties Textiel en Documentatie. Onderdeel van het CHV wordt een lijst met objecten (met standplaats) die in het kader van het nationaal cultuurbehoud belangrijk zijn en daarmee bij veiligstelling prioriteit hebben. De categorie-indeling (A t/m D) van het Deltaplan Cultuurbehoud biedt daartoe de handvaten. Stalenboeken, primaire documenten als bedrijfs-archiefstukken en foto's, en bijvoorbeeld de collectie 'Piet Manders' zijn bijvoorbeeld onderdelen van de museumcollectie die in categorie A vallen. Overigens is deze lijst dynamisch en dient ze – door het verwerven van aanwinsten – periodiek geactualiseerd te worden.

Het doel is het CHV op korte termijn gereed te hebben, vast te stellen en te implementeren. Daarbij wordt de *Handleiding voor het maken van een Calamiteitenplan* van het Instituut Collectie Nederland (2003), m.n. hfdst. 6 als uitgangspunt genomen.<sup>16</sup>

---

<sup>16</sup> Zie M. Peek en T. Cremers, *Handleiding voor het maken van een Calamiteitenplan voor collectie-beherende instellingen* (ICN 2003).

## 8. Inclusie, duurzaamheid en verbinding

Het Weverijmuseum onderschrijft de (nieuwe) museumdefinitie van de internationale Raad van Musea ICOM, waarin sterk de nadruk ligt op aspecten als toegankelijkheid, inclusiviteit, diversiteit, verbondenheid met de gemeenschap, en de 'digitale toekomst'.<sup>17</sup> De komende tijd bekijkt het Weverijmuseum hoe hieraan (beter) invulling te geven. Daarbij kan onder andere gedacht worden aan:

- het actief (en laagdrempelig) **ophalen van verhalen** over het textielverleden uit de lokale/regionale gemeenschap, het (digitaal) vastleggen van die verhalen, en het verbinden van die verhalen met de museum-verhaallijnen (met name de geolijn)
- het bereiken/betrekken van **nieuwe groepen** met/bij het museum. Daarbij kan gedacht worden aan een (foto)tentoonstelling over arbeidsmigranten en de regionale textielindustrie in de jaren 1950 – 1980, of een tentoonstelling over textiel in andere culturen, et cetera
- nieuwe vormen van het (interactief) **digitaal ontsluiten en presenteren** van de museumverhaallijnen
- inventarisatie van **knelpunten rond toegankelijkheid en inclusiviteit**. Voor welke groepen is de drempel (te) hoog om het museum te bezoeken of er vrijwilliger te worden? Hoe kan dit verbeterd worden?
- inventarisatie en verbetering van het **welbevinden van de grote groep vrijwilligers**. Het museum koestert zijn (ca. 80) vrijwillige medewerkers, afkomstig uit de regio. Zij zorgen niet alleen voor het draaiende houden van het museum, zij zijn ook een belangrijke schakel van het museum met de lokale bevolking
- inventarisatie van **duurzaamheidsaspecten rond de productie en demonstratie** van het weefproces in het Weverijmuseum (ook in relatie tot grondstoffen). Waar kan de duurzaamheid (intern) verbeterd worden?
- tentoonstelling over **(on)duurzame textielproductie en -consumptie** in verleden, heden en toekomst

---

<sup>17</sup> De museumdefinitie zoals die is vastgesteld op de ICOM-bijeenkomst van 22 aug. 2022 in Praag luidt: "A museum is a not-for-profit, permanent institution in the service of society that researches, collects, conserves, interprets and exhibits tangible and intangible heritage. Open to the public, accessible and inclusive, museums foster diversity and sustainability. They operate and communicate ethically, professionally and with the participation of communities, offering varied experiences for education, enjoyment, reflection and knowledge sharing."

## 9. Actiepunten voor de korte en middellange termijn met betrekking tot de collectie

### **Met betrekking tot collectieregistratie en -presentatie:**

- Actualisering objectbeschrijvingen (apparaten en machines) in het eigen registratiesysteem
- Voltooiing beschrijving collectie textiel in het eigen registratiesysteem
- Fotograferen van de collectie textiel en koppelen van de foto's aan het registratiesysteem
- Verkenning koppeling collectiebeschrijvingen aan Brabant Cloud in collectieregistratiesysteem Memorix Maior en verkenning nieuwe presentatiemogelijkheden

### **Met betrekking tot het museumverhaal:**

- Invulling van (de modules van) de verhaallijnen

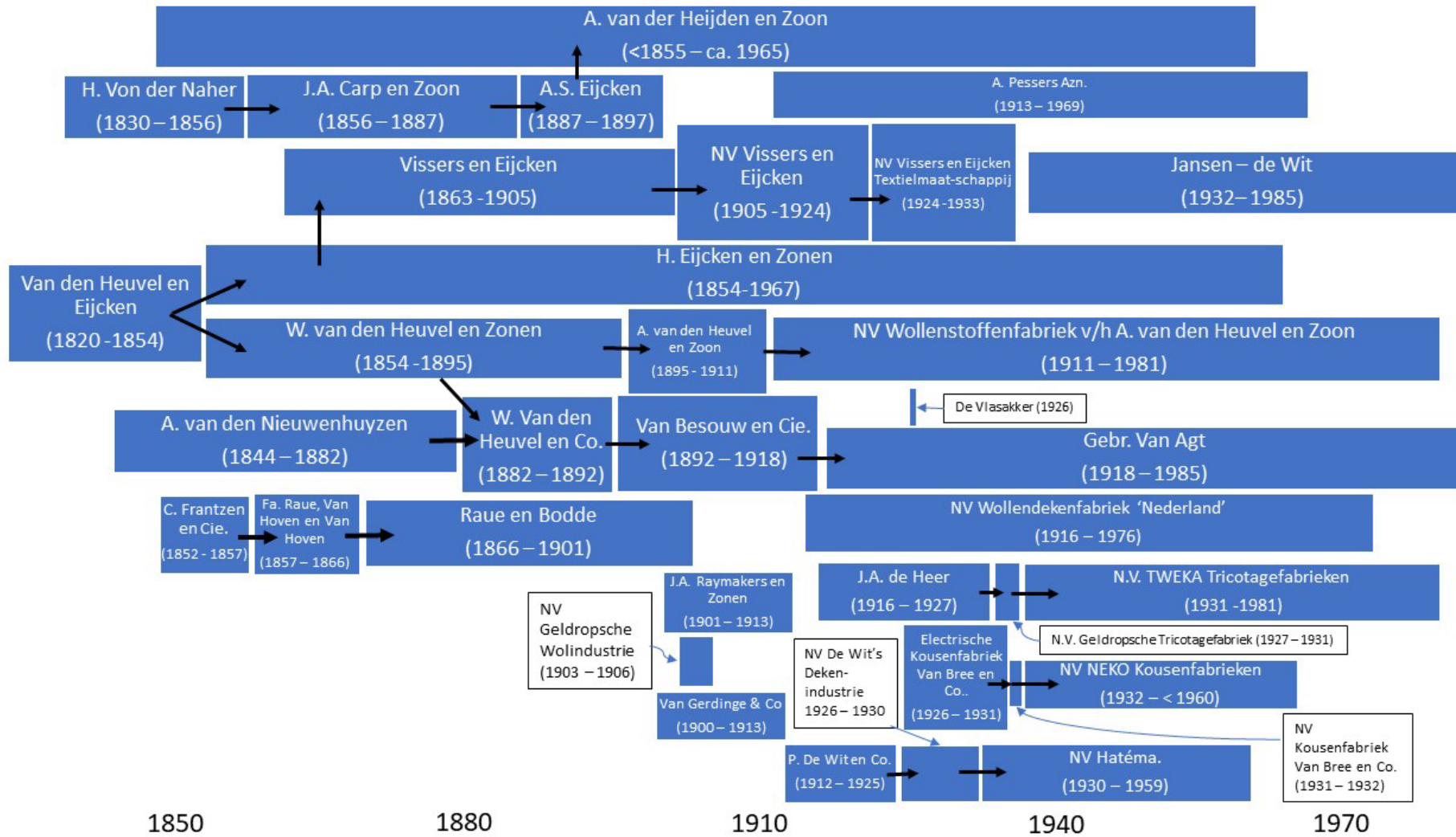
### **Met betrekking tot de conservering van de collectie:**

- Opstellen van een lange-termijn conserveringsplan
- Realiseren uitgebreidere QuickScan schade-factoren per deelcollectie
- Invoeren van een periodieke standplaatsregistratie met conditiecheck
- Verbetering bewaarcondities/ realisering klimaatruimte voor kwetsbare (m.n. textiele) objecten
- Opstellen machine-kennisdossiers (stap 1: ontwerp format kennisdossiers; stap 2: vaststelling prioritering, stap 3: invullen machine-kennisdossiers)
- Opstellen collectiehulpverleningsplan (CHV) met prioriteringslijst

### **Algemeen:**

- Het toeschrijven van eigenaarschap van/ verantwoordelijkheid voor bovenstaande actiepunten binnen de nieuwe organisatiestructuur

**Bijlage 1** Schematische ontwikkeling (op hoofdlijnen) van de Geldropse textielindustrie vanaf het begin van de negentiende eeuw



## Bijlage 2 Procedure verwerving museumobjecten

Deze procedure is een op het Weverijmuseum aangepaste versie van de procedure zoals die is vastgelegd door het Textiel Museum Tilburg in Bijlage 3 van het Collectiebeidsplan 2019 2023 Interweaving II.

1. De directeur van het Weverijmuseum, de coördinator collectie/ conservator<sup>18</sup> of een andere medewerker doet (al dan niet op basis van een binnengekomen aanbod) een voorstel tot verwerving van een object op basis van de criteria zoals vastgesteld in hoofdstuk 5 van het collectiebeidsplan.
2. De conservator fungeert hierna als aanspreekpunt voor de aanbiedende partij en verzorgt namens het museum de email-wisseling.
3. De conservator bespreekt met de museumdirecteur en, indien nodig na consultatie van een interne of externe (technische) expert, het voorstel.
4. De directeur en conservator doen een juridische toets en toetsen het voorstel op haalbaarheid en wenselijkheid in verband met ruimtebeslag, conserveringscondities, (mogelijke voorwaarden) bij schenking of bruikleen, en financiële consequenties (ook transport).
5. De directeur neemt principebesluit en legt dit in geval van financiële consequenties (aankoop) voor aan het bestuur ter goedkeuring.
6. In geval van besluit tot verwerving regelen de conservator en directeur in overleg de praktische zaken (o.a. conditie-controle, plan van transport- en ontvangst).
7. De conservator verkrijgt en beheert namens het Museum het overdrachts- of eigendomsbewijs van het object en overige relevante documentatie behorende bij het object.
8. In geval van schenking ondertekent de aanbieder een schenkingsakte, inclusief voorwaarden, indien van toepassing. De conservator draagt zorg voor een ondertekende aanvaarding middels een bedankbrief, waarin de eventueel overeengekomen voorwaarden zijn opgenomen.
9. In geval van aankoop verklaart de verkoper schriftelijk de eigenaar van het object te zijn en geeft informatie over de herkomst van het object. Er wordt door de conservator een factuur gemaakt en (indien gewenst) een ontvangstbewijs verzonden.
10. In geval van ruil tekenen beide partijen een eigendomsoverdracht (zonder financiële transacties).
11. De conservator legt auteurs- en mogelijke andere rechten verbonden aan het object vast en regelt zo mogelijk rechten voor het Weverijmuseum (bijv. in geval van fotomateriaal).
12. De conservator geeft aan het object een uniek nummer, en hij/zij/hen (of een medewerker) maakt een objectrecord aan in het collectie-informatiesysteem en vult daarin de van toepassing zijnde velden in.
13. Een medewerker collectiebeheer labelt het object met het objectnummer.
14. Het object wordt gefotografeerd en de foto wordt aan het digitale collectie-informatiesysteem toegevoegd.
15. De standplaats van het nieuwverworven object wordt aan het digitale collectie-informatiesysteem toegevoegd.
16. In geval van subsidieverlening voor aankoop zorgen de directeur en conservator voor verantwoording aan de subsidiegever.

---

<sup>18</sup> De functie van wie in de toekomst verantwoordelijkheid draagt voor de collectie wordt in de nieuwe organisatiestructuur vastgelegd/ geherdefinieerd. In het vervolg spreken we in deze procedure voor het gemak van conservator.



## **Colofon**

**Tekst:** Eric Berkers/ Stichting Historie der Techniek (SHT)

**Met medewerking van** (in alfabetische volgorde):

Jolijn Brouwers

Jan Gijsberts

Giel van Hooff

Alla Vasnyova

Bert Vermeer

Gerard Walles

Dirk Wijkkel

Carla Wijnen

**Foto voorzijde:** Henk van Weert

**Uitgave:** Weverijmuseum Geldrop, mei 2023

### **Weverijmuseum Geldrop**

Molenstraat 21

5664 HV Geldrop

[www.weverijmuseum.nl/](http://www.weverijmuseum.nl/)